

Meetpunten

Evaluatie MAP-meetpunten gaat op korte termijn van start. Volg ons webinar. ▶ P. 9

Jouw mening

Jouw inzichten helpen ons om onze communicatie en dienstverlening verder uit te werken. ▶ P. 12



Peter De Donder:

“Solidariteitsgevoel en begrip voor de rol van landbouw in de samenleving ontwikkelen.” ▶ P. 7

Boer&Tuinder



Boer in de kijker Jelle en Annelies De Ryck ▶ P. 48

“Verwoestende hagelstorm deed ons nadenken en innoveren”



Welkom bij de warme Cera-familie



Als je tussen 10 maart en 15 mei 2025 nieuwe vennoot wordt, dan krijg je een cadeaubon ter waarde van 30 euro. Decathlon of Colruyt of bol, de keuze is aan jou!

DECATHLON of **colruyt** of **bol.**

Word nu Cera-vennoot via www.cera.coop/nl/boerentuinder of scan de QR-code!

3 goede redenen om Cera-vennoot te worden

1 Unieke kortingen**

2 Uitzicht op een dividend (niet gegarandeerd)

3 Steun aan +700 warme projecten

Als vennoot van Cera draag je bij tot de stabiliteit en de verdere ontwikkeling van KBC Groep en diens verankering in onze lokale economie.

WAARSCHUWING - Investeren in aandelen, zoals de coöperatieve aandelen van Cera, houdt risico's in. De E-aandelen van Cera zijn niet overdraagbaar en bij uitreding wordt maximaal de statutaire uitgifteprijs terugbetaald. Als intekenaar loop je het risico een deel of het geheel van het geïnvesteerde bedrag te verliezen. Lees vooraf het volledige prospectus op www.cera.coop/nl/prospectus, zodat je de potentiële risico's en voordelen in verband met de beslissing om in Cera-aandelen te beleggen volledig begrijpt. Dit prospectus bevat meer gedetailleerde informatie dan dit document. Besteed bijzondere aandacht aan de risicofactoren (zie Samenvatting p. 5-11 en Hoofdstuk 1 - 'Risicofactoren', p. 12-18). Cera is onder meer onderhevig aan marktrisico, liquiditeitsrisico door daling of wegvallen van dividenden op de participaties in KBC Ancora en KBC Groep, liquiditeitsrisico door uitredingen met coöperatieve aandelen, concentratierisico, ... De diverse risico's die zich op het niveau van de KBC Groep kunnen manifesteren, vertalen zich in het marktrisico en het liquiditeitsrisico door daling of wegvallen van dividenden. De activa van Cera bestaan in zeer belangrijke mate uit aandelen in KBC Ancora en KBC Groep, zodat de solvabiliteit van Cera in belangrijke mate door de waarde van deze participaties wordt bepaald. De (recurrente) inkomsten van Cera bestaan in zeer belangrijke mate uit dividenden op haar participaties in KBC Ancora en KBC Groep zodat een eventuele daling van deze inkomsten een negatieve invloed heeft op de liquiditeitspositie van Cera. Uitredingen kunnen een belangrijke impact hebben op de kasstromen van Cera. Je kunt het prospectus, kosteloos en op eenvoudig verzoek aanvragen op de zetel van Cera (Muntstraat 1, 3000 Leuven) of in de bankkantoren van KBC, KBC Brussels en CBC. Je kunt het ook raadplegen op de website (www.cera.coop/nl/prospectus) of opvragen per e-mail (info@cera.coop) of per telefoon (0800 62 340). De goedkeuring van het prospectus door de FSMA mag niet beschouwd worden als aanprijzing van de aangeboden effecten. In geval van klachten kun je terecht op www.cera.coop of bij de ombudsman in financiële geschillen via www.ombudsfin.be.

Investeren in Cera E-aandelen houdt risico's in. Lees vooraf het volledige prospectus op www.cera.coop/nl/prospectus.
*Enkel voor nieuwe vennoten. **Voordelen beschikbaar vanaf €600 aan Cera-aandelen.



Van de week

5 40 jaar Plattelandsklassen

Actualiteiten

8 Europa in 't kort
9 Evaluatie MAP-meetpunten
10 Brede weersverzekering
12 Jouw mening gevraagd!

Sociale zaken

13 Kan ik extra uren voorzien die niet belast zijn?

De markt

14 Commentaar bij de prijzen van vleesvarkens, biggen en fruit en groenten

Dossier

16 Wereldwaterdag

Teeltechniek

26 Nieuw seizoen van start in akkerbouw
28 Alternatieve waterbronnen voor glastuinbouwers

Vraag voor SBB-expert

31 Wat zijn de nieuwigheden in je verzamelaanvraag?

Mechanisatie

32 Joskin Polska

Wie is?

34 David Devrieze

Advies

35 Mis geen accijnsvrijstellingen

Regio

36 Agenda
39 Nieuws uit de provincie
50 Dagboek

Boer in de kijker

48 Jelle en Annelies De Ryck



Dossier 22 maart, Wereldwaterdag

De waterkwaliteit is de laatste decennia veel verbeterd en het waterbewustzijn groeit. Maar er is ook nog werk aan de winkel.



Provincie pakt overlast door bevers aan

De beverdammen, die bevers op korte tijd bouwen in de waterloop, houden het water ter plaatse op, wat voor schade kan zorgen aan de omliggende percelen.

Wie is David Devrieze?

David is een gedreven jonge landbouwer uit Rumst met een passie voor extensieve veeteelt. Op zijn 28ste runt hij een gemengd bedrijf gespecialiseerd in de duurzame fok van landbouwhuisdieren.

41



“Aangezien de verzamelaanvraag van groot belang is om je premies te laten uitbetalen, is een goede voorbereiding nodig.”



Karolien Vermeulen,
consulent Dienstbetoon ▶ P. 42



“Ik moedig iedereen aan om het dossier in te kijken en een reactie te formuleren op het mestactieplan en de plan-MER.”

Dialogoog en inspraak vormen de basis van draagvlak

Het Grondwettelijk Hof heeft vorige week een uitspraak gedaan over de procedure die we met Boerenbond eind 2023 hadden opgestart tegen het Vlaams Parkendecreet. Deze procedure spannen we niet aan om dwars te liggen, maar wel om rechtszekerheid af te dwingen voor onze boeren. We merken bij de land- en tuinbouwers grote bezorgdheden over de mogelijke impact van de nationale parken op hun bedrijfsvoering. Wij zijn dan ook tevreden dat het Grondwettelijk Hof in haar uitspraak inzake het Vlaams Parkendecreet rechtszekerheid biedt aan de (landbouw)bedrijven die gelegen zijn in en rond de Vlaamse parken. Hoewel het Grondwettelijk Hof het decreet niet vernietigt, bevestigt de uitspraak wel de eis van Boerenbond dat er geen eigendomsbeperkende gevolgen mogen voortvloeien uit het decreet. Concreet stelt het Hof dat de masterplannen en de operationele plannen geen beleidsmatig gewenste ontwikkeling zijn. Hierdoor zijn de parken geen argumentatie om vergunningen voor landbouwbedrijven te weigeren, noch om eigendomsbeperkingen op te leggen of over te gaan tot

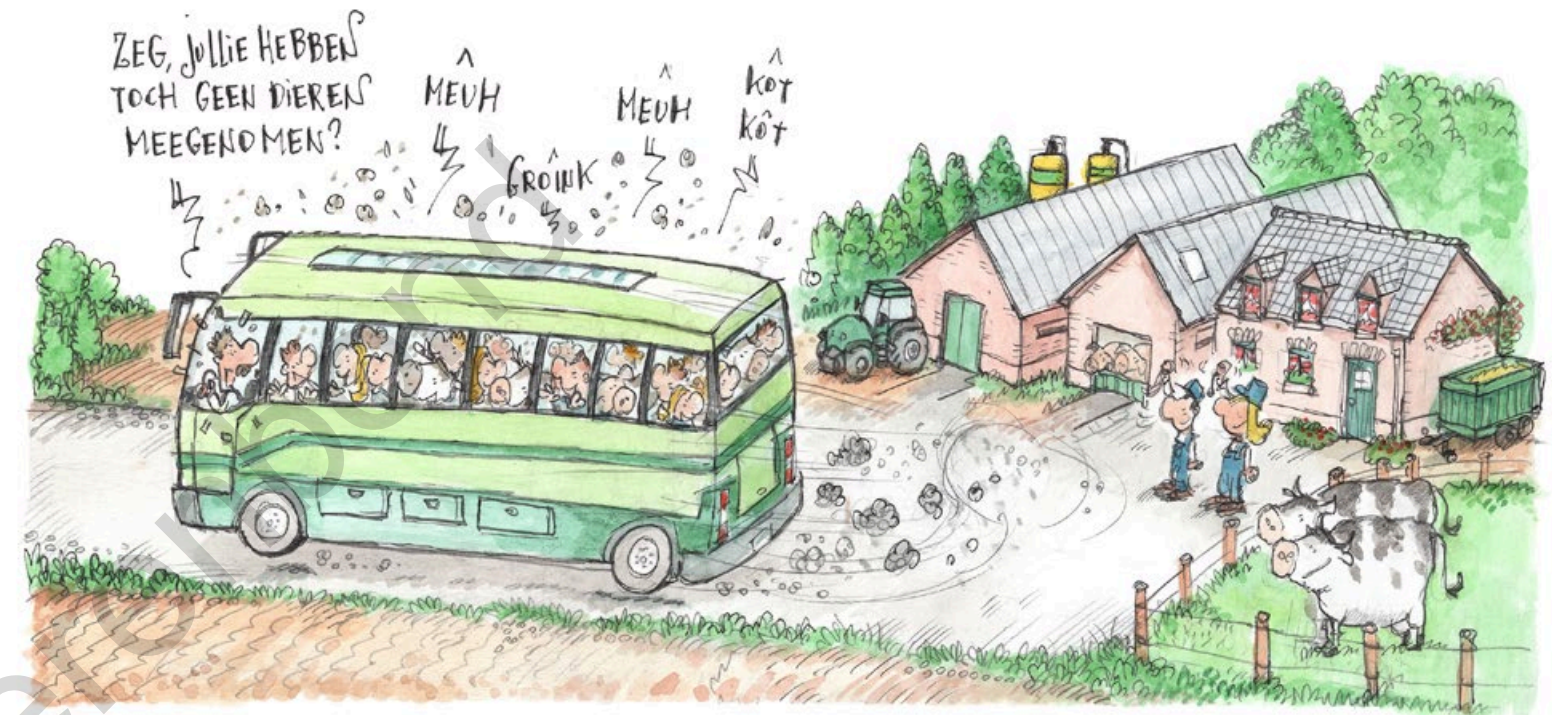
onteigeningen. In tegenstelling tot de eerdere interpretatie van de Vlaamse regering mogen de parken dus niet alleen geen impact hebben op SBZ, maar ook niet op landbouwbedrijven. Ook de inspraakprocedures moeten op een correcte manier worden toegepast. Dit arrest vormt een belangrijke juridische stok achter de deur.

Begin deze week is ook het openbaar onderzoek voor MAP 7 en de plan-MER gestart. Het is een belangrijk inspraakinstrument voor landbouwers, gemeenten, belanghebbenden ... om hun opmerkingen door te geven. Ik moedig iedereen dan ook aan om het dossier in te kijken en een reactie te formuleren op het voorliggende mestactieplan en de plan-MER. Belangrijk voor ons hierbij is dat de MER gebruikt wordt voor wat het bedoeld is: onderzoeken of dit plan bijkomende negatieve milieu-impact heeft. **Niet** om diegenen te dienen die de landbouw in Vlaanderen graag zien verdwijnen en dit proberen aan te tonen met theoretische rekenmodellen die zelfs niet in staat zijn om alle maatregelen in rekening te brengen. Tijdens de Week van het Water die op 22 maart afgetrapt wordt met Wereldwaterdag, wordt er extra aandacht besteed aan de waterkwaliteit en het bewust omgaan met water. En laat ons duidelijk zijn: de voorbije jaren is de waterkwaliteit al verbeterd! Weliswaar zijn de doelstellingen nog niet behaald. Het is in ieders belang dat de waterkwaliteit verder verbetert en het nieuwe mestactieplan zal hiertoe bijdragen. Maar onze landbouwers moeten de tijd krijgen om met deze nieuwe regelgeving vertrouwd te geraken én er moet voldoende tijd genomen worden om de resultaten van deze maatregelen te beoordelen. Zoals afgesproken, moeten er minstens twee winters na de **volledige** toepassing van de maatregelen de tijd genomen worden om de resultaten op een ernstige manier te kunnen beoordelen. En dat op basis van een geëvalueerd MAP-meetnet dat **alleen** de impact van landbouw in rekening brengt! Ook dat is afgesproken!

voorzitter@boerenbond.be



De voorbije jaren is de waterkwaliteit al verbeterd. Weliswaar zijn de doelstellingen nog niet behaald.



40 jaar Plattelandsklassen: ‘Meester, weet u nog?’

Dit jaar viert Plattelandsklassen haar 40-jarig bestaan. Al vier decennia lang biedt Landbouweducatie Boerenbond vzw leerlingen een unieke ervaring door hen een week lang onder te dompelen in het leven op het platteland. Tijdens deze periode bezoeken de leerlingen boerderijen, maken ze wandelingen in de natuur en nemen ze deel aan educatieve en speelse activiteiten. Dit programma draagt bij aan hun kennis over landbouw en voedselproductie, thema's die steeds relevanter worden in de huidige samenleving.

Sanne Nuyts / Illustraties: Joris Snaet

Sinds de oprichting in 1985 heeft Plattelandsklassen maar liefst 7000 klassen bereikt en in totaal 140.436 leerlingen ontvangen. Jaarlijks genieten meer dan 4500 leerlingen van een onvergetelijke plattelandservaring, verspreid over tien locaties in Vlaanderen. Dit indrukwekkende aantal is het resultaat van de inzet van bijna honderd landbouwers en nog veel meer

vrijwilligers die hun tijd en expertise inzetten om kinderen dichterbij de landbouw te brengen.

Indrukwekkende mijlpaal

“Dit 40-jarig jubileum is een bijzondere mijlpaal”, zegt Peter De Donder, coördinator van Landbouweducatie Boerenbond. “We zijn trots op wat we al hebben bereikt en kijken ernaar uit

om ook in de toekomst deze waardevolle ervaringen aan leerlingen mee te geven. Dit is niet alleen een mooie beleving, maar ze sluit ook nauw aan bij het leerplan. Plattelandsklassen zet in op onderzoekend en ontwerpend leren, waardoor leerkrachten STEM-doelstellingen kunnen afvinken. Zo leren leerlingen afhankelijk van hun leeftijd bijvoorbeeld hoe ze de oppervlakte van een stal berekenen, hoe de hefboom van een kruiwagen werkt of hoe zonnepanelen met batterijen functioneren.”

Van bescheiden begin tot gevestigde waarde

Plattelandsklassen ontstond toevallig uit een gesprek tussen een leerkracht, een consulent van Landelijke Gilden en een landbouwer. De eerste editie vond plaats in een schuur in het Oost- ▶



Vlaamse Sint-Laureins waar een groepje leerlingen op meerdaags 'buitenonderwijs' trok. Die locatie groeide later uit tot het provinciaal domein De Boerekreek, waar nog steeds plattelandsklassen worden georganiseerd. Vele vrijwilligers zetten zich in om jongeren tussen 4 en 24 jaar meer te leren over landbouw en voedselproductie, op maat van hun studierichting en niveau.

Uitdagingen en evoluties

De afgelopen jaren was het niet altijd evident om scholen te overtuigen om deel te nemen aan plattelandsklassen. Volgens Peter De Donder spelen budgettaire beperkingen een grote rol. "Waar klassen vroeger vijf dagen bleven, is dat nu vaak nog maar drie tot vier dagen. Plattelandsklassen zijn duurder dan zee- of bosklassen, omdat de klas wordt overgenomen door begeleiders, terwijl leerkrachten bij bosklassen zelf activiteiten moeten organiseren. Die begeleiding was altijd onze succesformule, maar vormt nu soms een nadeel omdat het de kostprijs verhoogt. Daarom werkt plattelandsklassen steeds meer op maat van de scholen. Activiteiten worden aangepast aan de noden en het budget van de school, en

de eerste dag brengen leerlingen bijvoorbeeld zelf boterhammen mee. We willen zeker ook stadsscholen aantrekken, omdat die kinderen minder voeling hebben met landbouw", aldus De Donder.

"De activiteiten zijn interactiever geworden en we houden rekening met de eindtermen."

Voedselgeletterdheid als belangrijke pijler

"Een van de grootste uitdagingen is dat kinderen amper weten waar hun voedsel vandaan komt. Landbouw is voor velen van hen een onbekende wereld, terwijl zee en bos hen snel aanspreken. Daarom grijpt de school eerder naar zee- of bosklassen. Kinderen en leerkrachten kennen de schoonheid van de natuur, maar hebben weinig tot geen idee van wat zich op een boerderij afspeelt. Als ze eenmaal een boerderij hebben bezocht, zijn ze overtuigd van hoe interessant en leerrijk het is. Ook leerkrachten zien snel de meerwaarde.

Plattelandsklassen zet daarom sterk in op persoonlijk contact met leerkrachten. Mond-tot-mondreclame werkt het best. Leerkrachten komen naar ons omdat ze andere leerkrachten kennen die enthousiast zijn. Doordat wij op maat van de school werken en de plattelandsklassen organiseren in nauw overleg met de leerkracht, creëren we een heel goede band."

Veranderende inhoud, blijvende impact

"Hoewel de organisatie door de jaren heen grotendeels hetzelfde is gebleven, is de inhoud van de plattelandsklassen mettertijd geëvolueerd. Waar het vroeger volstond dat een landbouwer vertelde over zijn bedrijf, moeten kinderen nu actief aan de slag. De activiteiten zijn veel interactiever geworden en er wordt rekening gehouden met de eindtermen. Ook de vragen van leerlingen zijn anders dan vroeger. Kinderen willen weten waarom een kalve bij de moeder wordt weggehaald en of vlees eten een invloed heeft op het klimaat. Daarom bieden we landbouwers trainingen aan om verbindende antwoorden te geven op deze vragen. Onze vrijwilligers kunnen die trainingen altijd volgen."

Een zaadje planten voor de toekomst

Landbouwers nemen niet deel aan plattelandsklassen om financiële redenen, maar omdat ze de kinderen willen tonen hoe het eraan toe gaat op een boerderij, hoe mooi de boerenstiel is, en dat er veel werk achter voedselproductie schuilt. Ze willen bijdragen aan een positief imago van de sector. De beleving tijdens een boerderijbezoek is altijd superleuk én leerrijk. We kunnen een zaadje planten in de ontwikkeling van de leerlingen. In het verleden is daar misschien te weinig op ingezet, waardoor natuur meer aandacht krijgt in het onderwijs. Maar ik kan met de hand op het hart zeggen dat deelne-

mende scholen, zeker in stedelijke context, blijven terugkomen naar onze plattelandsklassen. Leerkrachten zien dat er veel te ontdekken valt op een landbouwbedrijf, en dat hun leerlingen – maar ook zij zelf – veel van de boer kunnen leren.

Leerkracht met hart voor landbouw

Marc Mallezie, inmiddels gepensioneerd leerkracht, nam met zijn leerlingen maar liefst dertig keer deel aan plattelandsklassen in de Boerekreek in Sint-Laureins. Na zijn pensionering sloot hij zich aan bij de vrijwilligers om scholen rond te leiden in het prachtige polderlandschap.



Marc Mallezie:

"We maakten zelf cursussen voor Plattelandsklassen, die later de naam 'Grasspriet' kregen."

"In 1984 vroeg mijn collega Gilbert Matthys, die ook bestuurslid was van Landelijke Gilden, of we interesse hadden om mee te stappen in een nieuw landbouweducatief project van Boerenbond. Ik had nooit kunnen vermoeden dat onze volmondige 'ja' zo'n impact zou hebben op mijn verdere loopbaan én privéleven. De eerste jaren was het pionieren, omdat er nauwelijks materiaal

beschikbaar was. Mijn collega's en ik maakten zelf werkblaadjes en regelden bedrijfsbezoeken. Toch was het enthousiasme vanaf het begin groot, zowel bij leerlingen als bij leerkrachten en directie. Het zaadje was geplant en zou blijven groeien.

Naast de boerderijbezoeken leerden de kinderen ook veel over de polderstreek en de rijke geschiedenis van het krengebied. Ik raakte al snel begeistert door wat onze regio te bieden heeft. Als fervente fietser begon ik de omgeving met andere ogen te bekijken. Aanvankelijk gingen we dagelijks met de fiets op polderklassen, later plattelandsklassen genaamd. Na enkele jaren bleven we overnachten, wat voor veel kinderen de eerste keer was dat ze alleen van huis waren." "Ik leerde mijn leerlingen in een andere context kennen, zag hen angsten overwinnen en nieuwe interesses ontdekken. Nog steeds, als ik oud-leerlingen of hun ouders tegenkom, gaat het gesprek vaak over de plattelandsklassen van toen en hoe leuk en leerrijk die ervaring was. 'Meester, weet u nog?' hoor ik dan. Na mijn pensioen werd ik vrijwilliger en voegde ik mij bij de mensen die het hart van plattelandsklassen doen kloppen. Met veel enthousiasme deel ik de geschiedenis van onze streek en ik zie met voldoening dat heel wat leerkrachten datzelfde enthousiasme delen. Er valt nog zo veel te ontdekken op het platteland."

Vertrouwen in de toekomst

Na 40 jaar zijn plattelandsklassen een vaste waarde in het onderwijslandschap. Ondanks de uitdagingen en veranderingen blijft de missie onveranderd: kinderen en jongeren dicht bij de landbouw brengen en hen laten ontdekken waar hun voedsel vandaan komt. Met een sterke focus op educatie, persoonlijke begeleiding en innovatie, kijken ze bij Landbouweducatie vol vertrouwen naar de toekomst. ■



Peter De Donder
Coördinator Landbouweducatie
peter.de.donder@boerenbond.be

Een levenservaring

Landbouweducatie biedt jonge kinderen een unieke kans om naast bewustzijn over voedselproductie en duurzaamheid, waardevolle levensvaardigheden te ontwikkelen. Door actief betrokken te zijn bij het leven op een landbouwbedrijf en het werk van de landbouwer, leren kinderen niet alleen over de oorsprong van hun voeding maar ook belangrijke levenswaarden als verantwoordelijkheid, initiatief en doorzettingsvermogen. Waarden die ook in het leerplan basis- en secundair onderwijs staan! Met landbouweducatie versterken we niet alleen de band tussen toekomstige burgers, boeren en de landelijke gemeenschap. Door betrokken te zijn en te leren van boeren, ontwikkelen kinderen en jongeren een gevoel van solidariteit en begrip voor de rol van landbouw in de samenleving. Kortom, landbouweducatie draagt niet alleen bij tot de kennis van de landbouwsector, maar tot de algehele ontwikkeling van kinderen en jongeren en vormt hen tot bewuste, verantwoordelijke volwassenen.

"Solidariteitsgevoel en begrip voor de rol van landbouw in de samenleving ontwikkelen."





Europa in 't kort

Nieuwe gewasveredeling | Triloog wordt opgestart

De EU-lidstaten zijn tot een akkoord gekomen over het gebruik van nieuwe genetische technieken (NGT) in de landbouw. De onderhandelingen met het Europees Parlement, triloog genaamd omdat ook de Europese Commissie mee aan de tafel schuift, kunnen worden opgestart. Het Europees Parlement (EP) keurde zijn standpunt een jaar geleden goed onder de vorige legislatuur, wat het overleg niet gemakkelijk maakt. Uiteindelijk zal dit parlement zijn definitief akkoord moeten geven. De maatregel is nog een restant van de 'van boer tot bord'-strategie en moet de sector de mogelijkheid geven om snel (ler) nieuwe gewassen te ontwikkelen om uitdagingen inzake klimaat, zoals droogte en duurzaamheid, en het gebruik van minder pesticiden aan te gaan.

NTG-gewassen | Opdeling

Het NTG-voorstel deelt gewassen die volgens nieuwe genetische technieken, zoals crispr-cas, worden verkregen in twee categorieën in. Vooreerst gewassen die ook natuurlijk of met conventionele technieken hadden kunnen bekomen worden maar nu veel sneller dankzij deze technieken (NTG1). Zij hoeven niet aan de bestaande zware Europese ggo-reglementering te voldoen van risicobeoordeling, vergunning en etikettering van producten. Zij worden



De eigenschappen van nieuwe gewassen zullen goed moeten worden gecommuniceerd.

als 'gewone' gewassen beschouwd. Informatie wordt verstrekt via etikettering van de zaden, niet van de producten, en via openbare databanken. De andere (NTG2) volgen de ggo-wetgeving vooraleer zij in de handel worden gebracht. Hoe dan ook moeten de eigenschappen van nieuwe gewassen duidelijk worden gecommuniceerd. Dat zal vooral gaan om droogte-, warmte-, koude- en ziekteresistentie. Noteer dat herbicideresistente gewassen sowieso in de lijst NTG2 worden geplaatst.

Octrooirecht | Struikelblok

Waar ons land tijdens het Belgisch voorzitterschap van de Raad niet in is geslaagd, is het Polen dus wel gelukt. Bulgarije en Duitsland onthielden zich. Oostenrijk, Slovakije, Hongarije, Roemenië, Kroatië en Slovenië stemden tegen. België onthield zich niet langer en stemde voor, mede een gevolg van de nieuwe federale en regionale regeringen, waardoor een gekwalificeerde meerderheid kon worden bereikt. Meteen is duidelijk dat NTG-gewassen niet overal in de EU geliefd en welkom zijn. De Raad stelt trouwens dat lidstaten de teelt van gewassen uit de NGT2-lijst op hun grondgebied zouden mogen verbieden. Ook moeten lidstaten de nodige maatregelen nemen om 'besmetting' van biologische teelt te voorkomen door gepaste co-existentieregels (lees: afstandsregels) op te leggen. Struikelblok om tot een akkoord te komen met het Europees Parlement wordt ongetwijfeld het patent- of octrooirecht dat met de ontwikkeling van dergelijke nieuwe gewassen gepaard kan gaan. Hoe dan ook geldt het kwekersrecht! Het EP wil echter een volledig verbod op octrooien om juridische onzekerheid, hogere kosten en bijkomende afhankelijkheid voor boeren en kwekers te vermijden. De raad pleit voor duidelijkheid en (vrijwillige) transparantie. Boeren moeten weten waar ze aan toe zijn. ■

Jacques Van Outryve,
senior writer



100

dagen Europese Commissie

Scholieren uit het secundair onderwijs vieren hun laatste honderd dagen op school als afscheidsritueel (Chrysostomos). De nieuwe Europese Commissie pakte vorige week uit met haar eerste honderd dagen. Een startritueel! Zij trad aan op 1 december 2024 en dat voelde voor commissievoorzitter Ursula von der Leyen aan als een leven geleden. De wereld is in die honderd dagen immers grondig veranderd. Geopolitieke verschuivingen hebben bestaande bondgenootschappen opgeschud. Maar welvaart, veiligheid en democratie beginnen en eindigen in eigen huis. In de 100 dagen werden acht initiatieven genomen om Europa meer concurrentieel te maken en zijn er drie initiatieven in voorbereiding met het competitiviteitskompas als navigatie-instrument. Competitiviteit en concurrentiekracht waren lange tijd taboe. De 'clean industrial deal' moet daar komaf mee maken. Tegelijk is ingezoomd op sectoren die volgens von der Leyen van cruciaal belang zijn om die industriële basis te leggen en die de grootste transitie doormaken. Zij noemde de landbouwsector bij naam naast ... de automobielsector. Moge de landbouwsector ook na 100 dagen nog in hoofd van de Europese beleidsmakers zitten. Deze *top-of-mind awareness* (TOMA) is voor de sector meer dan een marketingstrategie.

Evaluatie MAP-meetpunten gaat op korte termijn van start

MESTBELEID Boerenbond kaart al geruime tijd aan dat een evaluatie van het MAP-meetnet dringend nodig is. De inspanningen die alle landbouwers doen, moeten op een eerlijke manier kunnen worden beoordeeld. De evaluatie van het MAP-meetnet was voor Boerenbond dan ook een essentieel onderdeel van het MAP 7-akkoord. Minister Brouns heeft in de Commissie Leefmilieu, Natuur en Ruimtelijke Ordening aangekondigd om dit op korte termijn uit te voeren. Boerenbond wil zelf goed voorbereid zijn en alle kennis en knelpunten van het terrein verzamelen. Daarom organiseren we op 26 maart om 20 uur een webinar waarop we jullie meer achtergrondinformatie willen geven over het MAP-meetnet oppervlaktewater en grondwater, alsook wat we tot nu toe al weten over het verloop van het traject van de evaluatie. We kaderen hoe we jullie input hierover tot bij ons krijgen zodat we dit mee in het traject kunnen inbrengen. Daarnaast geven jullie inzicht in onze MAP-meetpunctentool, waarmee jullie de resultaten van de MAP-meetpunten zelf kunnen opvolgen. Het MAP-meetnet in Vlaanderen, dat specifiek is opgezet in kader van de Nitraatrichtlijn en enkel de impact van nitraat uit landbouw moet beoordelen, bestaat sinds 2003 uit zo'n 760 meetpunten voor oppervlaktewater en uit ongeveer 2100 multilevel-putten, met meestal drie meetfilters per put, voor het grondwatermeetnet.

Toen de MAP-meetplaatsen oppervlaktewater gekozen werden, moesten ze voldoen aan volgende criteria:

- Het stroomgebied is hoofdzakelijk agrarisch;
- Er is geen invloed van industriële afvalwaterbronnen;
- Er is geen invloed van overstorten (op

riolen of collectoren) of effluentlozingen van rioolwaterzuiveringsinstallaties (RWZI) geëxploiteerd door Aquafin;

- De hoeveelheid stikstof in het geloosde huishoudelijk afvalwater kan berekend worden en heeft een beperkte invloed.

Dit is niet steeds het geval meer, wat ook de Vlaamse regering toegeeft en waardoor minister Brouns de evaluatie van de MAP-meetpunten aankondigt. Tijdens het laatste winterjaar voldeed 83% van de MAP-meetpunten aan de eis van maximaal 50 mg nitraat per liter. Aanvullend blijkt uit de analyse van het voormalige CVBB over de oorzaak van nitraatoverschrijdingen in rode MAP-meetpunten (uitgevoerd in periode 2016-2017), dat 5% van de meetpunten beïnvloed werd door niet-landbouwinvloed. Het CVBB was het Coördinatiecentrum Voorlichting en Begeleiding duurzame Bemesting dat tot 2018 als voornaamste taak had om waterkwaliteitsgroepen rond probleempunten op te richten om zo samen met de betrokken land- en tuinbouwers de problemen op te sporen en aan te pakken. Ondertussen is deze studie al een tijdje oud. Dringend tijd dus om die externe invloeden er volledig uit te halen.

Boerenbond dringt daarnaast ook aan om de nitraatrijke bronnen minstens apart te vermelden, want ondanks alle maatregelen die landbouwers ook nemen, zal de waterkwaliteit bij deze punten niet snel verbeteren. Uit diezelfde analyse van het CVBB bleek dat 17% van de probleempunten beïnvloed werden door nitraatrijke bronnen. Landbouwers mogen hierdoor niet negatief bekeken worden. Het is dan ook belangrijk dat deze MAP-meetpunten gelabeld worden. ■

Caroline Van der Heyden,
adviseur Mestbeleid



Webinar op 26 maart

Om je verder te informeren over het MAP-meetnet en de evaluatie, kan je je inschrijven voor het webinar op 26 maart om 20 uur. Ondertussen zijn er in verschillende regio's ook al diepgaandere besprekingen bezig binnen onze structuren over het MAP-meetnet, de gebiedstypes en de individuele MAP-meetpunten. Deze worden de komende maanden verdergezet zodat we jouw vragen en bekommernissen kunnen capteren en meenemen waar mogelijk.

Kom je graag meer te weten? Schrijf je dan in voor het webinar van 26 maart!





Open teelten volledig aangewezen op brede weersverzekering

VERZEKERING Het weer wordt steeds onvoorspelbaarder, en dat vormt een groeiend risico. Vanaf dit jaar kan je bij het rampenfonds geen tegemoetkoming meer aanvragen voor schade aan teelten en niet-binnengehaalde oogsten die in principe verzekeraar is door een brede weersverzekering. Vanuit Boerenbond blijven we voorstander en vragende partij van de brede weersverzekering als een essentieel onderdeel van het risicobeheer.

Geen ondersteuning via het Rampenfonds

Volgens het decreet van 2019 komt het rampenfonds sinds begin dit jaar niet meer tussen voor schade door weersomstandigheden zoals storm, hagel, vorst, droogte of overvloedige regen voor teelten in openlucht. Het rampenfonds zal enkel nog ingrijpen bij extreme weersomstandigheden zoals overstromingen, aangezien dit risico



Het weer wordt steeds minder voorspelbaar en dat vormt een groot risico voor teelten in openlucht.

niet verzekeraar is in de bredeweersverzekeringssystemen. Dit betekent dat landbouwers die afhankelijk waren van het rampenfonds voor schadevergoeding in geval van bijvoorbeeld vorst of hevige regen, vanaf dit jaar in de kou zullen staan, tenzij ze zich goed verzekeren. Op dit moment is 6,1% van het Vlaamse landbouwareaal verzekerd tegen weersomstandigheden. We merken grote verschillen op tussen verschillende teelten. Zo is van het areaal grasland 3,3% verzekerd, bij fruit gaat het om 34,7%.

Brede weersverzekering voor kapitaalintensieve teelten

Vanuit Boerenbond blijven we voorstander van de brede weersverzekering, zeker voor kapitaalintensieve teelten zoals aardappelen, suikerbieten, openluchtgroenten en fruit. De kostprijs blijft een grote barrière. Daarom pleiten we voor het schrappen van de verzekeringsbelasting van 9,25% en voor een aanpassing van het subsidiesysteem. We stellen voor om de subsidie direct aan de verzekeraar te storten, zodat boeren alleen hun nettobijdrage hoeven te betalen.

Horizontaal of verticaal

Bij overstromingen wordt er een onderscheid gemaakt tussen horizontale overstromingen, veroorzaakt door bijvoorbeeld rivierwater, en verticale overstromingen, zoals die door overvloedige regen. Horizontale overstromingen vallen onder het rampenfonds, terwijl verticale overstromingen door de brede weersverzekering worden gedekt. In West-Vlaanderen worden strikte criteria gehanteerd om te bepalen welke gebieden gedekt worden door het rampenfonds en welke onder de brede weersverzekering vallen. Boerenbond heeft kritiek op de kaarten die

deze gebieden afbakenen, omdat de invloed van horizontale overstromingen volgens ons breder is dan de huidige kaarten aangeven.

Informereren over risico's en preventie

Wij moedigen onze leden, zeker die met kapitaalintensieve teelten, aan om een brede weersverzekering af te sluiten en op die manier verzekerd te zijn wanneer er teeltschade door extreme weersomstandigheden zoals vorst, storm, zonnebrand optreedt. Uiteindelijk is het de landbouwer zelf die de afweging maakt of hij al dan niet de polis afsluit of niet in het kader van zijn eigen specifieke risicobeheer. Zo hebben jonge startende bedrijven ook een grotere behoefte om onvoorziene risico's af te dekken.

Onze landbouwers doen al aan risicospreiding en nemen ook zelf maatregelen om met deze veranderende weersomstandigheden om te gaan. Denk maar aan de hagelnetten in de fruitsector of het voorzien van mogelijkheden om te beregenen in geval van droogte. Beter voorkomen dan genezen dus, preventie is ontzettend belangrijk. Daarom hebben wij er ook op gehamerd dat de preventieve maatregelen die landbouwers kunnen nemen mee in de VLIF-steun zitten. Het is niet mogelijk om in openluchtteelten naar een zero-rijsico te gaan maar het (jaar-)inkomen van de boer hangt hier wel van af. Daarom is het ook belangrijk dat ze een beroep kunnen doen op een tegemoetkoming voor de geleden schade, al dan niet via de brede weersverzekering, wat het sluitstuk van de risicobeheersing vormt. ■

François Huyghe,
economisch adviseur

Stikstof uit de lucht... rechtstreeks beschikbaar voor de plant

- 3-voudige werking via blad, bodem en wortel
- Flexibel toepasbaar (T°, mengbaarheid, pH, ...)
- Stikstof met lagere CO₂ footprint

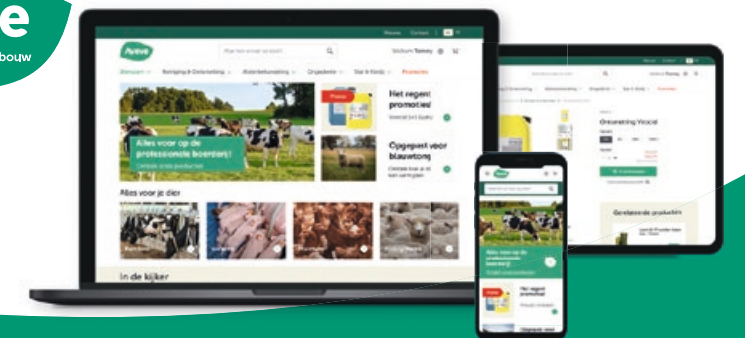
Meer natuurlijke, minder minerale stikstof



Syngenta NV, Technologiepark 30, B-9052 Zwijnaarde
T 09 210 17 60 — www.syngenta.be
Gebruik gewasbeschermingsmiddelen veilig.
Lees voor het gebruik eerst het etiket en de productinformatie.



Dé webshop voor al je veehouderijproducten



Scan hier



agroshop.aveve.be

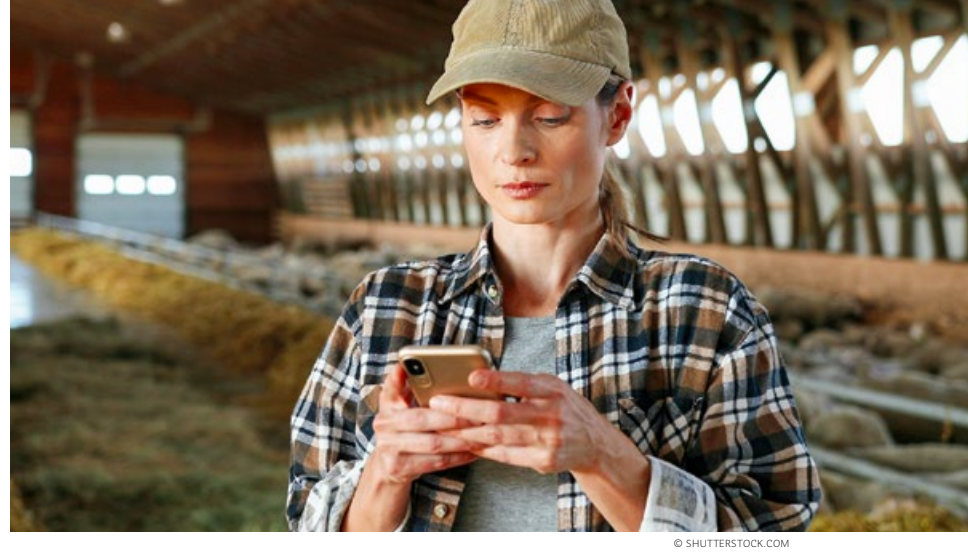
Bezoek onze nieuwe webshop en ontvang 10% korting met de code **AGROSHOP10**. Deze kortingscode is geldig op je eerste bestelling vanaf 10 maart tot 10 april 2025.

-10% KORTING



Actualiteiten

We verbeteren onze communicatie en dienstverlening



Jouw mening gevraagd!

UITNODIGING Bij Boerenbond zijn we druk in de weer om alles net iets beter voor je te maken. Of het nu gaat om het doorgeven van Boerenbond-nieuws, de vormingen die we aanbieden of hoe we jou als lid beter kunnen ondersteunen: we willen het allemaal persoonlijker, digitaal en vooral helemaal afgestemd op jouw behoeften maken. Daarvoor hebben we je hulp nodig! We hebben al wat inzichten verzameld en de eerste voorstellen worden uitgewerkt. Die willen we graag aftoetsen met jou, als lid van Boerenbond, en we horen graag ook jouw feedback. We nodigen je dan ook graag uit om je mening te laten horen tijdens een klankbordbijeenkomst. Jouw inzichten

helpen ons om onze voorstellen verder uit te werken.

Wat kan je verwachten?

- Een korte presentatie van onze eerste voorstellen;
- Een open gesprek over kansen en verbeteringen;
- Een interactieve sessie waar we graag jouw mening horen.

Waar en wanneer?

We voorzien voor regio Oost en regio West telkens twee sessies: de eerste in april is om feedback te verzamelen, de tweede in juni om te laten zien wat we ermee gedaan hebben. Dus laat je stem horen, jouw mening is belangrijk!

Regio Oost: Boerenbond, Diestsevest 40, Leuven op dinsdag 15 april en woensdag 11 juni, telkens van 19.30 tot 22 uur;
Regio West: Villa Snoeck, Europalaan 22, Aalter op woensdag 16 april en donderdag 12 juni, telkens van 19.30 tot 22 uur.

Doe jij mee?

Schrijf je in via de QR-code. Voor meer info kan je terecht bij hanne.geleyns@boerenbond.be.



We voorzien broodjes en een vergoeding voor de (verplaatsings)onkosten. Meer info volgt bij inschrijving. ■

Vraag voor Chris Botterman

Hoofd Sociale Zaken Boerenbond



Kan ik in 2025 extra uren voorzien die niet belast zijn?

In de land- en tuinbouw geldt de 38 urenweek. In principe moet deze gemiddelde wekelijkse arbeidsduur gerespecteerd worden over de periode van één jaar. Dit jaar kan je zelf kiezen op ondernemingsvlak. Deze keuze moet gemaakt worden in het arbeidsreglement. In de loop van het jaar kan je je werknemers tot 11 uur per dag en tot 50 uur per week laten presteren zonder overurentoeslag. Het gevolg is wel dat deze uren in de loop van de gekozen referentieperiode moeten worden weggewerkt door betaalde inhaalrust te geven. Op die manier wordt de 38 urenweek gerespecteerd. De werknemers worden altijd a rato van 38 uur per week betaald, ook al werken ze bijvoorbeeld 45 uur. Daardoor is ook de inhaalrust betaald en blijft het inkomen van de werknemer op hetzelfde niveau.

Uren buiten de normale planning

Enkel in het geval van een buitengewone vermeerdering van werk of van onvoorziene noodzakelijkheid kan men uren die bijkomend gepresteerd zijn onmiddellijk uitbetalen, en dit zonder dat ze moeten ingehaald worden. Dit gaat wel over uitzonderlijke situaties die niet elke week kunnen voorkomen. Bijvoorbeeld tijdens de coronacrisis, en ook bij de heropstart in 2022, was het in veel bedrijven drukker. Daarom werd de mogelijkheid voorzien om in 2022 120 extra uren te laten presteren door de werknemers. Dit aantal uren moest bekeken worden over het hele jaar. De mogelijkheid om bijkomende uren te presteren is vooral bedoeld voor de vaste werknemers. Seizoenwerknemers zijn evenwel niet uitgesloten. Maar hier wij geven de raad om deze uren alleen aan te wenden binnen de geldende flexibiliteit en niet erbovenop. Wanneer bijvoorbeeld aan een vaste werknemer een uurrooster is meege-deeld van 45 uur en er komt plots nog een bijkomende

bestelling, dan kan men met het akkoord van de werknemer hem bijvoorbeeld vijf uur extra laten werken. Het gaat dus over uren die niet gepland waren en die toch worden gepresteerd. Deze maatregel geldt ook voor 2025. Dit systeem is voorlopig voorzien tot 30 juni. In het regeerakkoord is een alternatieve regeling voorzien voor de periode vanaf 1 juli. We komen hier later op terug. ■

Duidelijkheid tot 30 juni

Voor de eerste helft van 2025 gelden er 120 extra uren per werknemer. Op deze uren zijn geen sociale bijdragen verschuldigd. Er is evenmin een bedrijfsvoorheffing ten laste van de werknemer. Deze uren worden aan de werknemer netto uitbetaald en zijn niet belastbaar! Het is namelijk de bedoeling om de werknemer te belonen voor de extra inspanning die geleverd is. Deze uren moeten niet worden ingehaald. Ze worden buiten beschouwing gelaten om tijdens de voorziene referentieperiode terug te komen op het gemiddelde van 38 uur per week. Deze uren worden op het einde van de maand uitbetaald en hiermee is alles geregeld. Omwille van die specifieke behandeling moeten deze uren met een bijzondere code vermeld worden in de loonberekening. Deze code komt ook voor op de fiscale fiche. Hiervoor kan je terecht bij jouw sociaal secretariaat. Deze maatregel loopt voorlopig tot 30 juni 2025.

KRIJG DIRECT INZICHT IN UW ENERGIEVERBRUIK!

VRAAG UW ANALYSE AAN!



Solaroplossingen Batterijopslag Energiebeheer

Energieoplossingen van A tot Z

- ✓ Bij Linea Trovata weten we hoe u met oplossingen op maat minder investeert, slimmer aanstuurt en kosten verlaagt.
- ✓ Ledenvoordeel: Gratis gedetailleerde ontwerp- en rendabiliteitsstudie t.w.v. 850 euro.
- ✓ Scan de QR-code en zet de eerste stap!



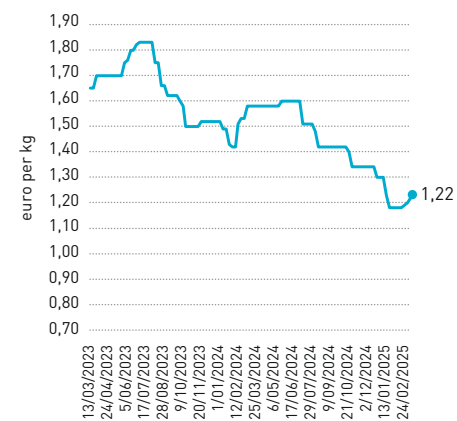
Linea Trovata

Via www.boerenbond.be/vraaghetanchris beantwoordt Chris Botterman nog andere vragen omtrent sociale zaken of kan je zelf een vraag stellen.

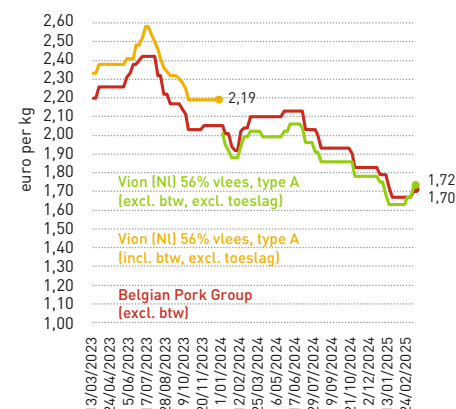
Vleesvarkens | Varkensprijzen stijgen verder door

De varkensmarkten lijken nu wel echt in een betere flow te zijn terechtgekomen. De vraag naar varkensvlees trekt verder aan, terwijl het aanbod van levende varkens stilaan opdroogt. De prijzen van deelstukken laten ook een stijging zien en dat geeft goed aan dat de marktsituatie verder is verbeterd. Op het vlak van prijsvorming zien we wel een verschillende dynamiek in de Europese Unie. De Belgische noteringen stijgen nog verder door. In Nederland is het gevecht om de varkens volop aan de gang en bieden de slachthuizen tegen elkaar op, terwijl de prijzen in Duitsland onveranderd blijven. Doordat in Nederland slachthuizen een deel van de toeslagen in hun notering verwerken, is het moeilijk om daaromtrent een correct marktbeeld te geven. Er zijn binnen Europa grote prijsverschillen tussen de lidstaten, en vooral in Spanje

Prijzevolutie varkens levend



Prijzevolutie varkens geslacht



krijgt men voor de varkens beter betaald. Daardoor vertrekken ook meer varkens van hieruit richting Spanje. Verder wordt verwacht dat de export van varkensvlees naar derde landen zal aantrekken. China heeft naast de VS nu ook exportheffingen opge-

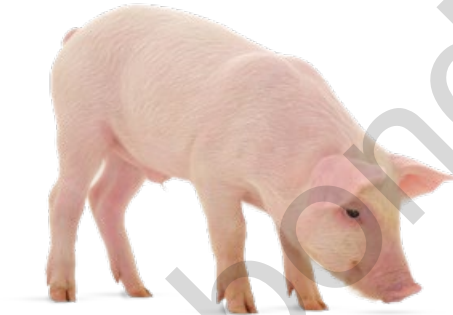
legd voor Canadees varkensvlees zodoende dat het Europese varkensvlees interessanter wordt voor China. Al bij al goed nieuws voor de varkenssector. Voor de komende weken ziet het er naar uit dat de varkensmarkten verder zullen opveren. ■

Fruit en groenten | Slechte witloof-, goede tomatenprijzen

De witloofmarkt blijft dramatisch met prijzen die blijven steken op 50 cent/kg. Promoties hebben onvoldoende effect en het ruime wortelaanbod, zowel in België als Frankrijk, voorspelt weinig verbetering. Asperges van beschutte teelt worden beloond met bijna 19 euro/kg in afwachting van de vollegrondsteelt. Op de preimarkt zien we acceptabele prijzen rond 0,70 euro/kg. Kolen profiteren van een krap aanbod met sterke prijzen van 1,20 euro/stuk voor rodekool, tot 1,50 euro/stuk voor wittekool. De komkommermarkt staat echter onder druk door areaaluitbreiding na een sterk jaar, in combinatie met Spaanse import. Met 0,35 euro/stuk blijven de prijzen matig. Tomaten presteren uitzonderlijk goed door

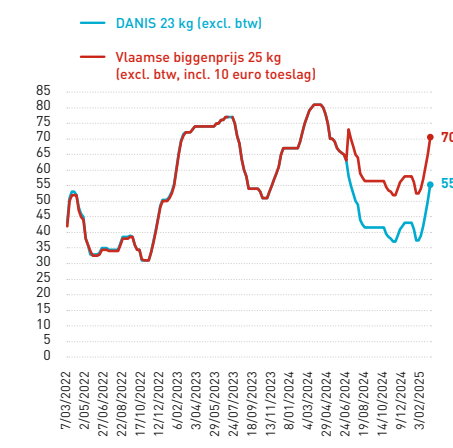
verminderde import uit Noord-Afrika en Spanje, waar tomatenvirus en overvloedige neerslag de productie beperken. Losse tomaten noteren tot 3 euro/kg, trostomaten schommelen rond 2 euro/kg door Nederlandse concurrentie. Specialties doen het uitstekend dankzij beperkte aanvoer en stijgende vraag bij de eerste lentezon. Vanaf eind maart zijn alle tomatensoorten opnieuw lokaal beschikbaar, met een productie die opnieuw geleidelijk op gang komt. Bij paprika zien we behoorlijke prijzen voor groen (2,50 euro/kg), terwijl rood en geel door beperkte beschikbaarheid nog 3,50 euro/kg halen. Ook hier speelt de verminderde Spaanse aanvoer door insectenplagen en neerslag een rol.

Aubergines kampen met een tegenvallende vraag, waardoor de prijs met 0,80 euro/kg ver onder het gemiddelde blijft. Een gemengd beeld op de slamarkt. Groene slasoorten zoals Lollo Bionda en eikenblad noteren 0,75 euro/stuk, rode varianten 0,80 euro/stuk. Veldsla (2,50 euro/kg) en kropsla (0,55 euro/stuk) blijven onder de rentabiliteitsgrens gezien de lange teeltduur in deze periode. De appelmarkt blijft redelijk stabiel rond 0,80-0,90 euro/kg. Industrieappels doen het nog steeds goed met een lichte stijging tot boven de 0,40 euro/kg. Bij Conferenceperen zet de verwachte prijsstijging door naar 0,96 euro/kg, door goed gevorderde stocks. Een welkome evolutie gezien toenemende bewaarkosten. ■



Biggen | Stijgende prijzen

De biggennoteringen blijven sterk doorstijgen. Het aanbod van biggen is krap, terwijl de sterke vraag blijft aanhouden. Vooral de honger naar biggen vanuit Spanje blijft de markt aanvuren. De exporteurs zijn dan ook bereid om hogere prijzen te betalen en dat zien we vertaald in onze biggennoteringen. Ook in Nederland en Duitsland zien we eenzelfde prijsstijging. Op korte termijn wordt verwacht dat de gunstige marktsituatie zich zal bestendigen en zodoende kunnen de biggennoteringen verder doorstijgen. ■



Kalveren NUKA: stationair

Ciney - Zwartwit - Max.	7 mrt	200	=	€/stuk
Ciney - Witblauw - Gewoon	7 mrt	300-400	=	€/stuk
Ciney - Stieren - Witblauw - Dikbil - Klasse E	7 mrt	700-960	=	€/stuk
Ciney - Stieren - Witblauw - Dikbil - Klasse S	7 mrt	960-1075	=	€/stuk

Koeien slachtvee: stationair

Ciney - Dikbil	7 mrt	4,20-4,80	=	€/kg lev. gew.
LAR - Dikbil	11 mrt	3,50-4,20	=	€/kg lev. gew.

Koeien geslacht: stijgend

Dept.LV - Cat. D - S2	3 mrt	765,92	+11,13	€/100 kg koud karkasgew.
-----------------------	-------	--------	--------	--------------------------

Stieren mager: stationair

Ciney - Dikbil - 320-370 kg	7 mrt	1750-1975	=	€/stuk
-----------------------------	-------	-----------	---	--------

Stieren slachtvee: stationair

Ciney - Dikbil	7 mrt	4,40-4,75	=	€/kg lev. gew.
LAR - Dikbil	11 mrt	3,75-4,15	=	€/kg lev. gew.

Stieren geslacht: stijgend

Dept.LV - Jonge - Cat. A - S2	3 mrt	730,14	+9,03	€/100 kg koud karkasgew.
-------------------------------	-------	--------	-------	--------------------------



Biggen: stijgend

Danis - 23 kg	10 mrt	58,0	+3,0	€/stuk
Vlaamse Biggenprijs - 25 kg	10 mrt	73,0	+3,0	€/stuk

Varkens geslacht: stijgend

Danish Crown (DK) - Vleesvarkens	17 mrt	1,394	=	€/kg gesl. gew.
Tönnies (D) - Vleesvarkens	13 mrt	1,72	=	€/kg gesl. gew.
Vion (DU) - 56% vlees - type A	10 mrt	1,72	+0,05	€/kg gesl. gew., excl. btw, excl. toesl.
Belgian Pork Group - Vleesvarkens	17 mrt	1,730	+0,030	€/kg gesl. gew.



Slachtpluimvee: stijgend

ABC - Braadkippen	17 mrt	1,29	+0,02	€/kg lev. gew., incl. Belplumetoel.
Deinze - Soepkippen - Extra zware	12 mrt	0,97-0,99	+0,01	€/kg lev. gew.
Deinze - Braadkippen	12 mrt	1,34-1,36	+0,03	€/kg lev. gew., incl. Belplumetoel.



Verrijktekooi-eieren: stijgend

Kruisem - Aan producent - Witte - (3) 62,5 g	11 mrt	16,08	+0,83	€/100 stuks, excl. toesl.
Kruisem - Aan producent - Bruine - (3) 62,5 g	11 mrt	16,58	+0,83	€/100 stuks, excl. toesl.
Kruisem - Handel - Witte - L	11 mrt	18,77	+0,90	€/100 stuks, excl. toesl.
Kruisem - Handel - Bruine - L	11 mrt	19,17	+0,90	€/100 stuks, excl. toesl.

Scharreleieren: stijgend

Kruisem - Aan producent - Witte - (3) 62,5 g	11 mrt	17,27	+0,66	€/100 stuks, excl. toesl.
Kruisem - Aan producent - Bruine - (3) 62,5 g	11 mrt	17,52	+0,66	€/100 stuks, excl. toesl.



Boter: stijgend

BCZ - Melkerijboter	3 mrt	737,85	+18,59	€/100 kg
---------------------	-------	--------	--------	----------



Melkpoeder: dalend

BCZ - Mageremelkpoeder	3 mrt	262,95	-6,06	€/100 kg
------------------------	-------	--------	-------	----------



Bewaaraardappelen: dalend

PCA - Fontane	11 mrt	15,00-17,50	-2,50	€/100 kg
---------------	--------	-------------	-------	----------



Mais: stijgend

Synagra - Belgische mais gecertificeerd	14 mrt	190,50	+3,00	€/ton
---	--------	--------	-------	-------



Gerst: stijgend

Synagra - Wintergerst gecertificeerd	14 mrt	186,00	+2,50	€/ton
--------------------------------------	--------	--------	-------	-------

Tarwe: stijgend

Synagra - Standaardtarwe gecertificeerd	14 mrt	191,50	+2,00	€/ton
---	--------	--------	-------	-------

Stro: stijgend

Lokeren - Tarwestro	12 mrt	150,00	+5,00	€/ton
---------------------	--------	--------	-------	-------

De grootste waterbuffer ligt onder onze voeten

Grondwater, een gegeerd goed. Het wordt steeds minder vanzelfsprekend om grondwater op te pompen. Ongeveer 75% van het water dat de sector gebruikt is grondwater. Ieder jaar neemt regenwater een groter aandeel in, al is er nog veel werk. Zorg dragen voor de aanvulling van de grondwatertafel is dan ook een taak voor ons allemaal. Zo moet het waterverbruik omlaag, moeten we water lokaal vasthouden, moeten we inzetten op alternatieve waterbronnen en is ontharding een van de maatregelen om infiltratie te bevorderen. De bodem kan ons ondersteunen in dit verhaal.

Gemma Willems, consultant Water en Klimaat en Jana Roels, consultant Klimaat en Verduurzaming

Om watergebruik te verduurzamen wordt snel aan technische maatregelen gedacht, zoals een wateropslag of een waterzuivering. Indien goed uitgedacht zijn dit zeker goede maatregelen, maar daarnaast ligt een deel van oplossing in de combinatie met een gezonde bodem. Daaraan werken draagt bij aan de optimalisatie van het watermanagement. De grootste buffer van water ligt namelijk onder onze voeten en een goede bodem laat zich beter infiltreren. Verder houdt een goede bodem water ook beter vast en dus langer beschikbaar voor de plant. Kortom, een gezonde bodem met een goed organischekoolstofgehalte werkt zoals een spons. Dit kan bijvoorbeeld in periodes van droogte een groot verschil

maken in aantal beregeningsbeurten en hoeveelheid. Werken aan de sponswerking van de bodem kan op verschillende manieren en vraagt een gezonde portie geduld en volharding. Kort gesteld zijn er vier categorieën waarop je kan inzetten, en best werk je op alle vier tegelijk.

Hou de bodem zo veel mogelijk bedekt

In de praktijk kan dit betekenen dat je waar mogelijk kiest voor een groenbedekker. Groenbedekkers zijn bij ons al goed ingeburgerd. Maar desondanks wordt nog vaak gekozen voor een eenvoudige groenbedekker, terwijl kiezen voor een mengsel van minstens twee groenbedekkers al een groot verschil kan maken. ▶

Dossier 22 maart, Wereldwaterdag

Water is een van onze belangrijkste grondstoffen: voor ons lichaam, voor ons voedsel, en voor de planeet. En er is goed nieuws! De waterkwaliteit is de laatste decennia veel verbeterd en het waterbewustzijn groeit. Maar er is ook nog werk aan de winkel: om de doelstellingen van de Europese Kaderrichtlijn Water te halen, zijn er nog verdere inspanningen nodig. Om dat in de kijker te zetten, organiseert de Vlaamse Milieumaatschappij van 22 tot 30 maart de Week van het Water, aansluitend op de jaarlijkse Wereldwaterdag. Ook op land- en tuinbouwbedrijven is water essentieel om de productie te laten groeien en bloeien.



Een goede bodem houdt beter water vast en langer beschikbaar voor de plant.

Verstoort de bodem zo weinig mogelijk

Er is de laatste decennia een grote weg afgelegd naar mechanisatie voor niet-kerende bodembewerking. Zo zijn er verschillende opties mogelijk en laat je je best adviseren. B3W stelde een duidelijke infofiche op met een overzicht van verschillende machinetyperen en hun toepassingen, zoals een schijveneg, een vastetandcultivator en een diepwoeler. Daarnaast is het moment van grondbewerking cruciaal en kan je ook op zoek gaan naar manieren om verschillende werkgangen in één keer uit te voeren zoals met directzaai.

Verbreed je gewasrotatie

Ga op zoek naar manieren om je gewasrotatie te verbreden. Zo creëer je een verschil in worteldieptes. Granen wortelen bijvoorbeeld veel dieper dan mais, wat een boost zal geven aan het koolstofgehalte. Daarnaast zorgt een diverse rotatie ook voor risicospreiding en een diversere voedingsbron voor het bodemleven.

Breng organische stof aan

Tot slot is het belangrijk om extra organisch materiaal aan te voeren. Dit kan dus enerzijds via de gewasrotatie: sommige gewassen leveren namelijk meer organische stof dan dat er natuurlijk wordt afgebroken. Anderzijds kan dit via organische bemesting zoals stalmest en compost. ■

i Meer info en de infofiches vind je op www.b3w.vlaanderen.be. Met vragen kan je terecht bij jana.roels@boerenbond.be



Stuwen beïnvloeden vochttoestand in aangrenzend perceel

Sinds 2023 hebben Boeren natuur Vlaanderen en Viaverda in Sint-Gillis-Waas en Temse een unieke meetopstelling geïnstalleerd bij stuwen naast landbouwpercelen. Dit kadert binnen het project 'Klimaatrobuuste landbouw door stuwen.' De stuwen houden water vast in de grachten, terwijl sensoren de grondwaterstand, waterstand in de gracht en het bodemvochtgehalte meten. Hierdoor kan de impact van de stuw op de vochttoestand van het perceel worden vastgesteld.

Anne Waverijn, Viaverda

Situatieschets

De onderzochte stuwen bevinden zich op verschillende locaties en onder verschillende omstandigheden. In Sint-

Gillis-Waas zijn twee regelbare stuwen geplaatst bij een vlak perceel met zandleembodem. De stuwen staan 170 meter uit elkaar, één bevindt zich in de

gracht aan de hoek van het perceel; de andere halverwege het perceel. In dezelfde gracht monden drainagebuizen uit. Dit betekent dat de waterstand in de gracht bepaalt of de drainagebuizen kunnen leeglopen, waardoor het effect van de stuwen diep in het perceel reikt. De stuwen werken in deze situatie als de regelbuis van peilgestuurde drainage.

In Temse staan drie regelbare stuwen geïnstalleerd langs een bolle akker met een aanzienlijk hoogteverschil en een zandgrond. De stuwen staan op beide hoeken van het perceel en één in het midden, met een onderlinge afstand van circa 50 meter. Vanwege de grote hellingsgraad reikt de invloed van de stuwen minder ver in de gracht dan in Sint-Gillis-Waas, en daarom staan ze dicht bij elkaar. In dit perceel zitten geen drainagebuizen. Het water moet dus infiltreren via de wand van de gracht om het perceel te beïnvloeden.

Uitstel van droogtestress

Uit metingen blijkt dat de stuw in Sint-Gillis-Waas in 2023 droogtestress in de teelt heeft uitgesteld. Dit werd vastgesteld doordat het bodemvochtgehalte op het perceel stroomopwaarts hoger was dan stroomafwaarts; een positief effect van de stuw op de vochttoestand. Dit is vooral gunstig tijdens droge



Sensoren meten de grondwaterstand en het bodemvochtgehalte.



In Temse staan drie regelbare stuwen langs een bolle akker.

zomers, omdat het grote opbrengstverliezen kan beperken. Daarnaast heeft de gracht een sterk infiltrerende werking, waardoor het grondwater wordt aangevuld door het opgehouden water. In 2024 leverden de metingen echter geen resultaten op, omdat de stuw door de natte zomer open bleef staan. In Temse werd zowel in 2023 als in 2024 geen uitstel van droogtestress waargenomen, aangezien de bodem aan beide kanten van de stuw steeds voldoende vochtig bleef. Wel werd vastgesteld dat de stuw een verhoging van de grondwaterstand veroorzaakte tot tien meter in het perceel wanneer deze gesloten was. Hoewel hier geen drainagebuizen aanwezig zijn, reikt de invloed van de stuw dus tot minimaal tien meter in het perceel. De metingen tonen aan dat deze gracht drainerend werkt, en dus dat de stuwen afvoer van grondwater onder het perceel reduceren. Een gunstig effect in tijden van droogte, omdat de vochttoestand dan langer op peil blijft. ■

Overwegingen bij plaatsing

Of het voor een landbouwer nuttig is om een of meerdere stuwen te plaatsen, hangt af van verschillende factoren. Viaverda biedt advies en metingen om hierin te begeleiden. We geven enkele algemene richtlijnen.

In het geval van een **gedraineerd** perceel kan een stuw in de gracht een goede keuze zijn, omdat de gracht dan fungeert als de verzamelbuis van een peilgestuurde drainage. Hiermee wordt het grondwaterpeil onder het perceel beïnvloed. Dit is echter minder nauwkeurig dan een echte peilgestuurde drainage, waarbij de afstand tussen de drainagebuizen doorgaans kleiner is.

In het geval van een **ongedraineerd** perceel met een lichte bodemtextuur kan een stuw toch nog steeds effect hebben op de grondwaterstand. Hoe ver dit effect reikt is echter lastig te voorspellen. Het grondwaterpeil werd in dit onderzoek tot maximaal tien meter in het perceel gemeten, waardoor verder dan dat geen conclusies kunnen worden getrokken. Wel werd het bodemvochtgehalte op dertig meter afstand gemeten. Daar werd bij beide stuwen nauwelijks nog invloed op het bodemvocht vastgesteld. Eerder onderzoek door TNO in Nederland toont wel aan dat de invloed van stuwen op het bodemvocht onder het perceel in sommige gevallen tot honderd meter kan reiken.

Het **aantal** benodigde stuwen is afhankelijk van de helling van de gracht. Eén stuw houdt het water doorgaans zestig tot zeventig cm hoog op. Bij een grotere bodemdaling in de gracht zijn meerdere, dicht bij elkaar geplaatste stuwen nodig. In het algemeen geldt: hoe meer stuwen in een gebied, hoe groter de meerwaarde. Er is niet-productieve investeringssteun beschikbaar om (een deel van) de kosten te vergoeden. Vooral voor landbouwers met meerdere aangrenzende, droogtegevoelige percelen is het interessant om de mogelijkheden van stuwen te onderzoeken.



Jan Van der Velpen:

“Je moet niet enkel water voorzien. Je moet je bodem ook geschikt maken om met dat water om te gaan.”

Fruitbedrijf Van der Velpen investeert in circulaire drainage

“Ons doel is een mooie productie behalen in een veranderend klimaat”

Waterbeschikbaarheid verzekeren in een toekomst waarin de klimaatuitdagingen alleen maar toenemen. Dat is wat broers Patrick en Jan Van der Velpen betrachteren op hun hardfruitbedrijf in het Vlaams-Brabantse Bierbeek. Om hun project te doen slagen, installeerden ze een ondiepe drainage, in combinatie met een foliebassin. In het bassin stockeren ze water om te gebruiken wanneer het nodig is. Jan gaf hierover toelichting tijdens een demodag water die Boerenbond dit voorjaar organiseerde.

Liesbet Corthout

“Ons hoofddoel met de aanleg van het irrigatiesysteem is een mooie productie halen in een veranderend klimaat”, vertelt Jan Van der Velpen. “Het vriest hier nogal gemakkelijk; daar moeten we

rekening mee houden. We weten dat fruit gevoelig is voor droogtestress. De komende periode zullen we ondervinden wat de overvloed aan water doet, of er ook sprake kan zijn van waterstress.

Het verhaal gaat in twee richtingen. Het teveel aan water proberen we zo veel mogelijk te verwijderen uit de boomgaard. En als je wil beregenen, moet je er rekening mee houden dat je op korte tijd veel water aanbrengt in je plantage.”

Ondiepe drainage

Van der Velpen opteerde uiteindelijk voor een ondiepe drainage op 50 centimeter, die moet voorkomen dat de perenbomen met natte voeten komen te staan. Het water wordt opgevangen in een foliebassin, waar het wordt gestockeerd en gebruikt kan worden wanneer het nodig is, bijvoorbeeld voor nachtvorstberegening of irrigatie.

Wateraudit

“Een wateraudit is interessant bij de start van zo’n proces. We keken specifiek uit naar een systeem om water van mindere kwaliteit – zoals drainagewater en regenwater – te benutten, naast grondwater dat van hoge kwaliteit is. Tot voor kort hadden wij een vergund debiet van 6000 m³ voor 3,15 ha. Intussen hebben we een nieuwe vergunning van 24.462 m³ voor 12,3 ha boomgaard. We mogen nu dus een grotere boomgaardoppervlakte irrigeren, maar hebben wel een waterbalans moeten opstellen en een passende beoordeling moeten beknemen. Als je zo’n bassin wil bouwen en drainagewater wil opvangen, kom je mogelijk in conflict met de grondwattertafel. Vandaar de natuurtoets. In ons geval zijn de effecten op de omgeving gunstig beoordeeld. Het feit dat we water opnieuw opvangen en terug in ons bassin pompen heeft de zaken versoepeld.”

Uniforme watergift


“We zijn omgeschakeld van een klassieke naar een frequentiegestuurde doseerpomp. We zitten hier met wat reliëf in de naburige percelen en een klassieke doseerpomp gaf te veel drukverschillen over de percelen heen. Aan het einde van de druppelleidingen was er vaak niet veel meer van de irrigatie te merken. Met de frequentiegestuurde doseerpomp komen we tot een meer uniforme watergift. Alle uithoeken van de boomgaard zijn bereikbaar en we kunnen aan een constante druk druppelen. Voorwaarde is wel dat het water proper is voor de druppelslangen. We hebben ook een ontijzeraar geplaatst die alle grondwater dat voor irrigatie gebruikt wordt eerst ontijzert. Zo voorkomen we dat de druppelslangen te snel verouderen.”

Fruitbedrijf Van der Velpen is ook ingestapt in het Bodaslim-project van de provincie Vlaams-Brabant. De projectnaam staat voor ‘Bodemvochtsensoren-

rennetwerk als Dataleverancier voor een SLIMmer watergebruik in land- en tuinbouw.” “Uit metingen blijkt dat er serieuze verschillen zijn tussen de watergiften onderling. Watergebruik kan zeker nog slimmer en oordeelkundiger. Je kan ook water besparen door een variabele watergift. Maar dan moet je natuurlijk wel eerst een zicht hebben op wat de precieze vochtvraag is. Zo willen we uiteindelijk komen tot een uniformere productie in de boomgaard.”

Alternatieve waterbronnen

Duurzaam omgaan met water is essentieel. Denk daarbij aan het efficiënt toedienen van water, maar ook aan het beperken van verdampingsverliezen via druppelirrigatie. Telers kunnen inzetten op diverse waterbronnen: hemelwater, grondwater, gezuiverd afvalwater en proceswater. Ook bij Van der Velpen zullen ze in de toekomst blijven inzetten op alternatieve waterbronnen, onder andere via de opvang van hemelwater van gebouwen en verhardingen. “Met dat opgeslagen regenwater willen we in de winter nachtvorstberegening kunnen doen en in de zomer gewaskoeling. Met een bassin van 14.700 m³ kunnen we tot wel vijf nachten gedurende een achttal uren water geven. Op een kleine dertien hectare hebben we ondiepe drainage, maximaal 50 centimeter. Na bezinking in een apart bekken wordt het drainwater opnieuw in het bassin gepompt. We combineren drainage met vochtmetingen en vochtsensoren. Samen met een groep Bierbeekse boeren zetten we ook in op de sponswerking van de bodem. Je moet niet enkel water voorzien; je moet er ook aan werken om je bodem geschikt te maken om met dat water om te gaan.” ■

 Meer inspirerende voorbeelden vind je op www.boerenbond.be/duurzaamwater



Gemma Willems
consulent Water en Klimaat
gemma.willems@boerenbond.be

Zoek naar veerkracht

Het is bij sommigen mogelijk uit het geheugen verdwenen, maar 2022 was het warmste en droogste jaar ooit. 2024 was het natste jaar ooit. Deze feiten illustreren zeer goed dat we wakker moeten liggen van water. Omgaan met deze twee zeer uiteenliggende problematieken is een uitdaging. Zeker met de klimaatverandering die deze extremen nog verder in de hand werkt. Er is nood aan innovatie, onderzoek en betrouwbare informatie. En iedereen zal zijn druppeltje moeten bijdragen. Of je het voorbeeld van Van der Velpen innovatief, gezond boerenverstand of duurzaam wil noemen, doet er niet toe. Zij zijn klaar voor de toekomst. Ze wapenen zich tegen zowel te natte als te droge periodes. ‘Veerkracht’ is het woord dat daarbij bij mij opkomt. Heb je zelf een idee of toekomstvisie voor jouw bedrijf? Blijf niet met je idee zitten. Spreek erover met je adviseur of collega, of neem contact op met team Klimaat & Technologie. Of je idee al goed ingeburgerd is of volledig nieuw, wij helpen je graag verder!



Strengere regelgeving voor drainages en grondwaterwinningen

De Grondwatertrein is een reeks bepalingen die regelgeving wijzigt om het beheer van het grondwater te verbeteren. Onder meer het Vlaamse Klimaatadaptatieplan, de Blue Deal en het Actieplan Water en Droogteoverlast gaven aanleiding tot deze wijzigingen in het grondwaterbeleid. In het najaar van 2024 zijn deze wijzigingen definitief goedgekeurd en gepubliceerd in het Belgisch Staatsblad. Er gelden strengere en bijkomende regels voor onder andere (peilgestuurde) drainages en grondwaterwinning.

Fien Vandekerchove, adviseur Waterbeleid, Studiedienst

Klassieke drainage

De wetgeving rond drainages staat al langer onder druk; niet enkel omwille van de klimaatverandering maar ook door juridische procedures. De Europese Commissie stelt - onder andere na procedures door Dryade - dat drainages rond beschermde natuur op

mogelijke schade getoetst moeten worden.

Klassieke drainages waren volgens de Vlarew-wetgeving reeds ingedeeld onder klasse 3 en dus meldingsplichtig. Afhankelijk van de datum van aanleg van het drainagesysteem, het al dan niet melden van de drainages en de lig-

ging van de drainages zijn deze drainagesystemen nu vergunningsplichtig. De overgangsbepaling stelt dat drainages die klasse 2 worden binnen een termijn van zes maanden na inwerkingtreding van de wijziging (zijnde zes maanden na 8 april 2025 of 26 september 2027) een aanvraag tot omgevingsvergunning moeten indienen. Drainages voor landbouwdoeleinden op aaneengesloten percelen van eenzelfde exploitant met een oppervlakte van 50 hectare of meer zijn vergunningsplichtig klasse 1. Percelen die enkel gescheiden worden door wegen of openbare lijninfrastructuur zoals spoorwegen worden als aaneengesloten beschouwd. Het regeerakkoord 2024-2029 stelt dat de overheid werk maakt van een inven-

tarisatie van drainagenetwerken. Verder loopt er een overheidsopdracht 'kartering van ondiepe ondergrondse drainage in Vlaanderen' om drainages in kaart te brengen. Het Vlaams regeerakkoord stelt ook dat ze het vergunningsbeleid in landbouwgebied inzake drainage verder zetten en evalueren.

Peilgestuurde drainage

Drainages die na 30 juni 2025 worden aangelegd of volledig vernieuwd, moeten voorzien worden van een mogelijkheid tot sturing, zoals bij peilgestuurde drainage in bepaalde gebieden. De sturing houdt in dat de hoeveelheid grondwater die afgevoerd wordt, geregeld wordt in functie van het gebruik van het perceel.

De overheid publiceert dit voorjaar nog een kaart met gebieden waarbinnen de kansen en meerwaarde van peilsturing generiek als reëel worden ingeschat. De criteria hellingsgraad, doorlatendheid en grondwateraanvoer zijn hierbij bepalend. Binnen deze gebieden geldt generiek de verplichting tot het peilgestuurd zijn van drainering. In deze gebieden blijft wel de mogelijkheid tot afwijking op basis van lokale omstandigheden die ervoor zorgen dat peilsturing geen meerwaarde heeft. Dit kan bijvoorbeeld door de sturing van peilen in grachten of waterlopen waardoor ingrepen op het perceel zelf geen relevante extra voeding van het grondwater meer zal creëren. De kennis van het project 'Op peil' zal meegenomen worden. In dit project is een soortgelijke kaart in ontwikkeling. Ga hiervoor naar www.waterradar.be, klik 'Vraag en aanbod' en selecteer PGD (beta).

Ingedeelde grondwaterwinningen

Ingedeelde grondwaterwinningen zijn grondwaterwinningen die meldings- of vergunningsplichtig zijn, in tegenstelling tot niet-ingedeelde grondwaterwinningen. Voor deze winningen verandert er heel wat. Zo is het vanaf

1 juli 2025 verboden om vergunningsplichtige grondwaterwinningen aan te leggen als ze gedeeltelijk of geheel gelegen zijn in ruimtelijk kwetsbaar gebied (artikel 1.1.2 Vlaamse Codex Ruimtelijke Ordening) en in strijd zijn met de bestemmingsvoorschriften. In VEN-gebieden is het dieptecriterium verlaagd tot nul meter waardoor elke grondwaterwinning (buiten hand-, voet- of neuspomp) in dit gebied vergunningsplichtig wordt. Het dieptecriterium bepaalt mee de klassering van een grondwatervergunning en houdt rekening met de geologie, het van nature voorkomen van verzilt grondwater en de ligging van de Habitat- en Vogelrichtlijngebieden. De geldigheidsduur van een vergunning voor een grondwaterwinning wordt beperkt tot maximaal twintig jaar. Voor vergunningen van onbepaalde duur wordt de geldigheidsduur van de inrichting of activiteit herleid tot twintig jaar na de originele inwerkingtredingsdatum van de vergunning. Vergunningen met een bepaalde duur groter dan twintig jaar worden herleid naar twintig jaar. Een vergunde duur kleiner dan twintig jaar behoudt de oorspronkelijke duur. Debietmeters moesten reeds verplicht geplaatst worden volgens de Code van Goede Praktijk voor installatie, onderhoud en controle van meetinrichtingen voor opgepompt grondwater (VITO,

2019). Nu moeten deze ook periodiek gecontroleerd en onderhouden worden volgens de Code van Goede Praktijk. Per debietmeter moet er een technisch dossier aangelegd worden dat ter inzage ligt bij de landbouwer en op eenvoudig verzoek kan worden opgevraagd door de ambtenaren die met het toezicht zijn belast. Dit is van toepassing op alle ingedeelde grondwaterwinningen die over een debietmeter moeten beschikken, ongeacht welk type pomp met een uitzondering voor hand-, voet- of neuspompen. Het technisch dossier omvat een register met de tellerstanden, herijkings-, kalibratie-, installatie-, verificatie- of onderhoudsrapporten of eventuele controles, de installatievoorschriften van de fabrikant en een logboek waarin alle afwijkingen en wijzigingen aan de meter worden geregistreerd. In het register van de tellerstanden worden de tellerstanden en datum van registratie minimaal op de laatste kalenderdag van elk kwartaal genoteerd, telkens wanneer de watermeter verwijderd of herplaatst wordt en bij elke plaatsing en verwijdering van de mobiele meetinrichting. Voor debietmeters die verplicht waren voor 1 juli 2025, bevat het technisch dossier minstens de gegevens vanaf de datum van 1 juli 2025. Vergunningsplichtige grondwaterwinningen die langer dan tien jaar in exploitatie zijn moeten minimaal één ▶

Tabel. Klassieke drainages

	Gemeld voor 7 oktober 2022	Niet gemeld voor 7 oktober 2022
Historische drainering: Aangelegd voor 1 mei 1999	Klasse 3, ongeacht ligging	Klasse 3 → melding doen Vanaf 26 september 2027: Klasse 2: indien < 500 m van SBZ-H Klasse 3: indien > 500 m van SBZ-H
Bestaande drainering: Aangelegd na 1 mei 1999 en voor 7 oktober 2022	Klasse 3, ongeacht ligging	Klasse 3 → melding doen Vanaf 26 september 2027: Klasse 2: < 500m van SBZ-H en SBZ-V of VEN of 'valleigebied' of 'vallei- en brongebied' Klasse 3: > 500 m van SBZ-H en SBZ-V of VEN of 'valleigebied' of 'vallei- en brongebied'
Nieuwe drainering: Aangelegd na 7 oktober 2022	Niet van toepassing	Vanaf 8 april 2025: Klasse 2: < 500 m van SBZ-H en SBZ-V of VEN of 'valleigebied' of 'vallei- en brongebied' Klasse 3: > 500 m van SBZ-H en SBZ-V of VEN of 'valleigebied' of 'vallei- en brongebied'



keer om de tien jaar nagekeken en onderhouden worden door een boerbedrijf. Hierbij wordt de staat van de winningsputten, de peilputten en de debietmeters gecontroleerd. Voor grondwaterwinningen die voor 1 januari 2020 vergund zijn of waarvan voor 1 januari 2020 akte genomen is, wordt de eerste controle uiterlijk op 31 december 2029 uitgevoerd.

Niet-ingedeelde grondwaterwinningen

Grondwaterwinningen zijn niet ingedeeld als ze buiten beschermingszone type 3 gelegen zijn én uitsluitend voor huishoudelijke doeleinden gebruikt worden én het jaarlijks debiet maximaal 150 m³ is (was vroeger 500 m³). Grondwaterwinningen buiten beschermingszone type 3 én waaruit het water uitsluitend met een hand-, voet-, of neuspomp wordt opgepompt zijn ook niet ingedeeld. Voor niet-ingedeelde grondwaterwinningen geldt nu ook een meet- en registratieverplichting. De stand van iedere debietmeter wordt genoteerd in een register op de laatste dag van elk jaar waarin grondwater is opgepompt, en telkens als, om welke reden ook, de

debietmeter verwijderd of herplaatst wordt. Dit geldt niet voor winningen waaruit het water uitsluitend met een hand-, voet- of neuspomp wordt opgepompt en voor draineringen. Voor inrichtingen die voor 1 juli 2025 zijn geïnstalleerd, is er een overgangperiode voorzien. Deze moeten uitgerust zijn met een debietmeter vanaf 1 juli 2035. ■

i Meer informatie over de grondwaterrein kan je vinden op omgeving.vlaanderen.be/nl/decreten-en-uitvoeringsbesluiten/wetwijzer/grondwaterrein.

Op donderdag 27 maart om 12.30 uur organiseert Agentschap Landbouw en Zeevisserij samen met VMM en Departement Omgeving een webinar over de grondwaterrein met als titel 'Meer water vasthouden via gewijzigde regelgeving voor drainage en grondwaterwinning'. Deelname is gratis maar inschrijven is verplicht. Het webinar zal worden opgenomen en kan je dus nadien ook herbekijken. Schrijf in via deze QR-code.



Fien Vandekerchove
adviseur Waterbeleid
fien.vandekerchove@boerenbond.be

Pleidooi voor administratieve vereenvoudiging

Boerenbond heeft steeds het landbouwkundig nut van drainages benadrukt. De nieuwe regelgeving zal impact hebben, omdat veel drainages niet gemeld zijn. Bovendien weten land- en tuinbouwers niet altijd of hun percelen gedraineerd zijn en of de aanwezige drainage nog functioneel is. Boerenbond roept de overheid op om verdere afspraken te maken omtrent niet-gemelde/ongekende drainages in overleg met de sector. Landbouwers worden vandaag geconfronteerd met complexe regels en hoge administratieve last. De bijkomende meet- en registratieverplichtingen voor grondwaterwinningen zorgen voor nog meer administratie. Hier pleiten wij voor administratieve vereenvoudiging.

“Boerenbond roept de overheid op om verdere afspraken te maken omtrent niet-gemelde/ongekende drainages, in overleg met de sector.”

Wateradvies op maat?

Het digitaal waterloket van Boerenbond is een virtuele zitdag waar je terecht kan met je watergerelateerde vragen. Het waterloket focust op vragen over technieken die water kunnen besparen of het wateraanbod dat je op je bedrijf beschikbaar hebt, vergroten. Contacteer ons met vragen over waterhergebruik en -besparing, alternatieve waterbronnen, drinkwaterbehandeling voor vee, opslagsystemen en afdekmaterialen, irrigatie, grondwater, samenwerkingen en steunmaatregelen voor watergerelateerde investeringen.

LEES MEER
op onze website



Surf naar www.boerenbond.be/waterloket



Maximale oogst, minimaal stikstofverlies.

Slimme bemestingspraktijken voor de aardappelteelt vind je op www.duurzaambemesten.be



Aardappelplanten zijn niet erg efficiënt in het opnemen van voedingsstoffen met hun ondiepe wortels. Gelukkig kan je er als landbouwer voor zorgen dat die efficiëntie stijgt, en je dus minder verlies van meststoffen krijgt. Neem snel een kijkje op www.duurzaambemesten.be. Laat je inspireren door praktijkgerichte tips en wetenschappelijk onderbouwde inzichten en zet de stap naar een rendabelere en duurzamere teelt!

Daar gaan we voor op www.duurzaambemesten.be

Uw oplossingen tegen onkruid in aardappelen

Gozaï
Contactherbicide voor een propere start

Proman
MULTI FLEX herbicide

Gozaï[®] (9540P/B - 26,5 g/l pyraflufen-etyl) is een product van Nichino Europe Co., Ltd. Proman[®] (10335P/B - 500 g/l metobromuron) is een product van Certis Belchim B.V. Gebruik gewasbeschermingsmiddelen veilig. Lees aandachtig het etiket met productinformatie vóór gebruik. Zorg ervoor dat u met het product of zijn verpakking geen water verontreinigt.





Nieuw seizoen van start in akkerbouw

Na een nat begin van het jaar zorgden afwisselend zonnige dagen en wisselvallig weer afgelopen week voor temperaturen tot 18 °C of zelfs hoger. In de week van 10 maart zakte de temperatuur opnieuw tot onder het vriespunt, weer met hier en daar neerslag. De temperatuur neemt de komende dagen weer gestaag toe. Bijgevolg gaat het akkerbouwseizoen nu volop van start.

Frederik Goossens, Sanac - Hermoo Fyto

Start van het seizoen

Dankzij de zeer warme eerste helft van februari gingen de eerste telers waar mogelijk rond 12 februari op de percelen voor het uitvoeren van een eerste onkruidbestrijding in winter-tarwe. We sloten 2024 af met zeer veel regen. Bijgevolg gebeurde een najaarsonkruidbehandeling in wintergerst wel op de meeste plaatsen, maar in de wintertarwe was dit vaak niet meer mogelijk.

Eerste symptomen op het veld

Op verschillende graanpercelen zien we nu een witte of gele verkleuring van de blaadjes. In de eerste plaats denken we aan de symptomen van mangaan- of stikstofgebrek. Hiervoor kan het toedienen van de eerste stikstof fractie wonderen verrichten. De aanwezige stikstof in de bovenste bodemlagen is de afgelopen maanden volledig verdwenen door de

overvloedige regenbuien. Tevens kan een bladvoeding met extra fosfor de eerste graanworteltjes stimuleren om nadien nog sneller stikstof en andere elementen vanuit de bodem op te nemen. Al is hiervoor voldoende blad-massa van het gewas nodig.

Mangaangebrek. Op lichte gronden kan tevens een uniforme geelverkleuring optreden door mangaangebrek. We zien dit het vaakst in gerst waar zich reeds veel blad ontwikkelde. Op deze plaatsen kan een bijkomende mangaanbemesting helpen, bijvoorbeeld met een bladvoeding zoals Actyvium Green Mn. Contra-intuïtief zijn de meer bodemdense plekken op het perceel net minder gevoelig voor Mn-gebrek. Let daarbij op de plantjes die zich op tractorsporen bevinden en een groenere kleur behouden in vergelijking met de rest van het perceel.

Koude symptomen. Na de koude winteromstandigheden is het mogelijk om een paarse verkleuring in het gewas te zien. Deze is louter veroorzaakt door stressomstandigheden van een koude winter. We zien deze verkleuring ook in andere gewassen zoals mais na enkele koude voorjaarsdagen. Dit komt in de eerste plaats doordat bepaalde elemen-



Paarse verkleuring in Sverre door koude, natte winteromstandigheden op een perceel in Kortesseem.

ten, waaronder fosfor, in deze omstandigheden beperkt opneembaar zijn door de plantjes. Warmere groei-krachtige omstandigheden tezamen met een eerste stikstofbemesting zal dit verhelpen.

Symptomen van herbicide fractie.

Naast een nutriëntendeficit, schrale weersomstandigheden en waterstress

zien we op enkele percelen tevens fyto-toxysymptomen opduiken door de najaarsherbiciden. Zo leidt overtollige neerslag op een reeds verslempde en waterverzadigde bodem in combinatie met actieve stoffen zoals diflufenican tot de verkleuring van graangewassen. In 2024 zagen we ook dergelijke symptomen opduiken in andere teelten, waaronder mais. Hierbij leidden herbiciden uit de groep van de chlooracetamiden (pethoxamide, dimethenamide-P, S-metolachloor - middelen met a.s. S-metolachloor zijn niet meer toegelaten sinds vorig jaar), maar ook pendimethalin uit de groep van de dinitroanilines tot een misvormd wortelstelsel en krulling van de bladeren. In bieten moeten we bijvoorbeeld opletten voor witverkleuring na een toepassing met clomazone (al groeit deze snel uit het gewas), zeker wanneer kort na de behandeling zware regenbuien worden voorspeld.

Gele roest. Al op 10 maart werden in Vlaams-Brabant in de regio Bierbeek de eerste sporenhoopjes met uredosporen van gele roest waargenomen op tarwepercelen. Gele roest profiteert van koude, vochtige omstandigheden. Een verzwakt gewas is extra gevoelig, al groeit de roest later niet altijd mee in het gewas. Waar de aantasting groot is kan een To-fungicidebehandeling met een triazole (prothioconazole, tebuconazole en andere) de oplossing bieden. We trachten zo de periode te overbrug-



Aantasting door gele roest in tarwegewas op 10 maart.



Perceel in Boutersem op 3 maart. Verkleuring van het graangewas door symptomen van een fyto-toepassing na overvloedige regenval op waterverzadigde percelen. We zien her en der graanplantjes die wit, geel en rood verkleuren door remming van het carotenoïdepigment, mogelijk door de actieve stof diflufenican (DFF). DFF inhibeert fytoeendesaturase, een enzyme dat in planten instaat voor de synthese van carotenoiden (bladpigmenten).



Foto's van enkele percelen op 10 maart. Links ereprijs aanwezig in gerst. Aangezien een middel op basis van pyroxsulam (Capri, Rexade Trio) hier geen toelating heeft, kies je best voor een middel zoals Omnera aan volle dosering van 1 l/ha. In het midden zien we veldkers, rechts de zaailing van onder andere melkdistel in tarwe. Een correctie met bijvoorbeeld Trevisstar heeft een goede werking tegen beide onkruiden.

gen tot aan de T1-behandeling die veelal plaatsvindt vanaf het tweede-knoopstadium in wintertarwe. Momenteel is het nog te vroeg voor een To-fungicidebehandeling, standaard vindt deze plaats rond midden april. Een To-behandeling kan met producten zoals Verben (50 g/l proquinazid + 200 g/l prothioconazole) of Maxentis (200 g/l azoxystrobin + 150 g/l prothioconazole) of Tebusip (250 g/l tebuconazole). Tebuconazole heeft iets meer curativiteit tegen roesten. Verben bevat daarnaast ook proquinazid, die mee bescherming biedt tegen voetziekte in granen. Maxentis bevat naast een triazole een extra strobilurine die een bijkomende bescherming en nawerking biedt tegen roesten. Om diezelfde reden wordt in de T1- of

T2-behandeling vaak gebruikgemaakt van een strobilurine.

Bladluizen. We zien met de initieel natte en koude voorjaarsomstandigheden voorlopig slechts sporadisch bladluizen opduiken. In de eerste helft van maart volgde voorlopig nog geen communicatie over tellingen van het Landbouwcentrum Granen. De meeste wintergerst werd al behandeld in het najaar, voor wintertarwe gebeurde dit waar mogelijk. Voorlopig moeten we ons hiervoor nog geen zorgen maken ...

Onkruidbestrijding in granen

In verschillende graanpercelen zien we, zelfs na een najaarsonkruidbestrijding, nu de eerste onkruidjes opduiken. Voer waar nodig een correctiebehandeling uit. ■



Alternatieve waterbronnen voor glastuinbouwers

Door het vaker voorkomen van drogere lenten en zomers en door de verhoogde waterbehoefte van belichte teelten, is er een nood aan alternatieve waterbronnen in de glastuinbouw. Binnen het OptiWAIE-project wordt naast de kwaliteit en kwantiteit van deze alternatieve waterbronnen ook de geschiktheid voor het circulair watergebruik in de glastuinbouw onderzocht.

Waterbehoefte in de glastuinbouw

Glastuinbouwers vangen het hemelwater op van het serredak en stockeren dit in waterbassins voor het gebruik in hun teelt. De gemiddelde neerslag bedraagt 910 liter per m² per jaar. Deze hoeveelheid is echter plaatsafhankelijk. In de voornaamste glastuinbouwregio's van Vlaanderen ligt dit gemiddelde tussen 800 en 900 l/m²/jaar. Deze hoeveelheid komt nagenoeg overeen met de verswaterbehoefte van een onbelichte hydroteelt van tomaten of komkommers. Maar belichte teelten binnen een bedrijf zorgen voor een verhoogde waterbehoefte. Deze bedrijven hebben 1200 tot 1300 l/m²/jaar nodig. Daarnaast geven drogere lenten en zomers aanleiding tot een gebrek aan hemelwater in de zomermaanden. Zo viel er slechts 650 liter water per m² in 2018, waardoor er nood is aan alternatieve waterbronnen voor de glastuinbouw.

Voornaamste alternatieve waterbronnen

Waterbronnen die vandaag de dag nog niet courant worden gebruikt binnen de glastuinbouw kunnen zowel intern op het bedrijf voorkomen maar ook extern geïmporteerd worden. De voornaamste interne waterbronnen zijn bijvoorbeeld wkk-condenswater, con-

denswater van de serre of terugspoelwater van filtratiesystemen. Interessante externe waterbronnen kunnen hemelwater van verharde oppervlakte, gezuiverd proceswater en oppervlaktewaters zijn. Gezien glastelers maximaal het kwalitatief volume hemelwater willen gebruiken wordt er nagegaan in welke mate deze alternatieve bronnen kunnen worden bijgemengd.

Interne waterbronnen inzetten

Gedurende één jaar hebben we voor enkele interne waterbronnen op verschillende locaties periodiek staalnames uitgevoerd en geanalyseerd. Op deze locaties werden verschillende gewassen geteeld maar sla, tomaat, paprika of komkommer kwamen het meeste voor. Voor de interne waterbronnen die reeds op een bedrijf voorkomen bespreken we kort het potentieel voor hergebruik van wkk-condenswater en het terugspoelwater van filters. Wat de chemische samenstelling betreft bevat condenswater heel weinig nutriënten. Dit con-

Van terugspoelwater is het moeilijk te zeggen welke volumes er juist beschikbaar zijn.

denswater heeft gemiddeld genomen een elektrische conductiviteit (EC) van 0,12 mS/cm. Het wkk-condenswater heeft een zure pH met een gemiddelde van 4.

Wkk-condenswater

Zaken die het wkk-condenswater ongeschikt maken om ongezuiverd te hergebruiken zijn de mogelijke aanwezigheid van metalen en minerale oliën. Voornamelijk ijzer, chroom en nikkel worden consistent teruggevonden. De warmere temperatuur van het condenswater wordt niet aanzien als problematisch gezien de mengverhouding met het meestal veel kouder bassinwater. In de lente- en zomermaanden wordt ingeschat dat dit ongeveer 5% van de waterbehoefte kan invullen. In de wintermaanden zullen deze percentages hoger liggen. Om dit water te zuiveren wordt een serie aan filters gebruikt, bestaande uit een voorfilter, een actiefkoolfilter en een filter met ionenwisselaars.

Terugspoelwater

Terugspoelwater van filters zoals zand- en actiefkoolfilters of nano-ultrafiltratiefilters zijn andere voorbeelden van interne alternatieve waterbronnen. Dit water bevat vaak nog nuttige minerale voedingsstoffen maar er moet wel aandacht besteed worden aan de microbiële belasting. Ook bevat het een verhoogd organischestofgehalte en zwevende stoffen waardoor de ontsmetting van het water moeilijker kan worden. Hoewel dit water vaak dagelijks wordt gegenereerd, is het moeilijk in te schatten welke volumes er juist beschikbaar zijn. ▶

In het Vlaio-LA-traject OptiWAIE (Optimalisatie van Watergebruik in de glastuinbouw met behulp van Alternatieve Interne en Externe waterbronnen) wordt nagegaan welke alternatieve waterbronnen geschikt zijn voor de aanmaak van irrigatiewater. Omdat sommige waterbronnen mogelijk verontreinigd zijn, kunnen ze invloed hebben op de teelt en productie van groenten. Bijkomend is het voor het circulair gebruik van water in de glasteelt belangrijk dat er zich geen storende elementen opstapelen in het water. Tal van alternatieve waterbronnen komen in aanmerking zoals onder andere condenswater van de warmtekrachtkoppeling (wkk), terugspoelwater van filters, gezuiverd proceswater en oppervlaktewaters. OptiWAIE tracht al deze bronnen in kaart te brengen en aan te geven welke de voornaamste uitdagingen zijn bij het gebruik in de glastuinbouw. Bijkomend zal er ook worden onderzocht welke technologieën beschikbaar zijn om deze uitdagingen op te lossen.



Externe waterbronnen gebruiken

Externe waterbronnen zijn waterbronnen die niet op het tuinbouwbedrijf zelf aanwezig zijn, maar elders kunnen worden opgehaald. Deze bronnen omvatten oppervlaktewateren, zoals kanalen, beken en waterspaarbekkens maar ook proceswater van bijvoorbeeld de groenteverwerkende industrie. Het gebruik van externe waterbronnen vereist vaak een logistiek plan en investeringen om het water op te slaan en te transporteren naar het bedrijf. Desondanks kunnen deze bronnen een waardevolle oplossing bieden wanneer een glastuinbouwbedrijf onvoldoende water op het eigen bedrijf kan capteren in droogteperiodes. Gedurende één jaar hebben we verschillende externe waterbronnen bemonsterd en geanalyseerd. Voor oppervlaktewater hebben we drie soorten waterwegen gevolgd: een bevaarbare en niet-bevaarbare waterloop en een perceelsgracht. Daarnaast hebben we ook verschillende waterspaarbekkens onderzocht die veelvuldig aanwezig zijn in het West-Vlaamse landschap. Oppervlaktewater heeft een neutrale pH en bevat weinig nutriën-



Staalname van een waterspaarbekken ter controle van de waterkwaliteit



Gebruik van wkk-condenswater kan tot 5% van de verswaterbehoefte voorzien in de zomermaanden.

ten of zware metalen, wat het over het algemeen een geschikte bron maakt voor gebruik in de glastuinbouw. Er zijn twee aandachtspunten bij het inzetten van oppervlaktewater op het bedrijf. Deze bron bevat vaak ballastzouten zoals natriumchloride, waardoor het aangewezen is om rekening te houden met zoutconcentraties die kunnen ophopen gedurende de teelt. Om dit op te lossen zou je een ontzoutings- of filtratietechniek kunnen toepassen vooraleer het water te mengen in het irrigatiewater. Bovendien zijn oppervlaktebronnen niet afgeschermd waardoor er allerlei organische activiteit aanwezig is. Hierdoor worden er gemiddeld hogere microbiële waarden teruggevonden dan in andere bronnen maar dit is sterk afhankelijk van de soort bron, de ligging en het seizoen.

Proceswater

Naast oppervlaktewater werd ook proceswater, afkomstig van de groenteverwerkende industrie, onderzocht. Dit

water kan een waardevolle bron zijn voor de glastuinbouw, mits het goed wordt behandeld en gefilterd. Proceswater is echter sterk afhankelijk van de bron. Proceswater heeft een neutrale pH, maar bevat veel nutriënten, waardoor het niet in grote hoeveelheden kan worden bijgemengd in de teelt. Daarbij zullen telers hun standaardbemesting moeten aanpassen naar de inhoudsstoffen van het proceswater. Door de hoge zoutwaarden kan ontzouting of filtering noodzakelijk zijn. Uit een tomatenproef opgevolgd bij Inagro bleek dat proceswater zonder filtratie met hoge zoutwaarden slechts tot maximaal tien procent kan worden bijgemengd om ophoping van ballastzouten te vermijden. ■

Aan dit artikel werkten mee: Ado Van Assche en Tinne Dockx, Proefstation voor de Groenteteelt, Sint Katelijne Waver; Elise Tardy, Inagro vzw, Rumbeke-Beitem; en Brecht Van den Steen, Proefcentrum Hoogstraten.

Vraag voor de expert van SBB Accountants & Adviseurs

Amelie Grammen, SBB Accountants & Adviseurs



Wat zijn de nieuwigheden in je verzamelaanvraag?

Het moment waarop je je verzamelaanvraag voor 2025 moet invullen nadert weer. Hoewel het GLB startte in 2023, zijn er voor 2025 ook weer enkele belangrijke wijzigingen. Wat is er voor jou als landbouwer van belang? In dit artikel vatten we de nieuwigheden van 2025 kort samen.

1. Wie is actieve landbouwer?

Nieuw is dat er een vijfde voorwaarde wordt toegevoegd aan de definitie van actieve landbouwer. De bijkomende voorwaarde stelt dat er binnen het landbouwbedrijf minstens één bedrijfshoofd, zaakvoerder, lid, vennoot of bestuurder moet zijn die geen rustpensioen ontvangt. Ontvangen alle zaakvoerders binnen je landbouwbedrijf een rustpensioen? Dan heb je bijgevolg geen recht meer op steun in 2025.

2. M-percelen bestaan niet meer

Vanaf 2025 heeft de landbouwer die de hoofdteelt verbouwt op het perceel de bemestingsrechten, ongeacht het gebiedstype. Dit betekent dat je vanaf 2025 de mestrechten niet meer aan een andere landbouwer kan toewijzen. Met andere woorden: de M-percelen bestaan niet meer. Een ander gevolg hiervan is dat je formulier 4 ook niet meer kan gebruiken.

3. Conditionaliteit gewasrotatie

In de conditionaliteit zijn vanaf 2025 ook enkele wijzigingen van toepassing. Zo zal je als landbouwer niet meer moeten voldoen aan de voorwaarde rond niet-productieve elementen en arealen. Deze conditionaliteit werd geschrapt. Op het vlak van gewasrotatie werd een grotere wijziging doorgevoerd. Zo zal je als landbouwer

aan de norm gewasrotatie moeten voldoen. Kan je hier niet aan voldoen, dan is het alternatief om aan deze conditionaliteit te voldoen door gewasdiversificatie toe te passen. Wie minder dan 10 ha bouwland heeft is vrijgesteld van deze voorwaarde.

4. Beschermingsstroken aanleggen volgens MAP 7 in je verzamelaanvraag

Als landbouwer moet je afstandsregels langs waterlopen respecteren. Vanuit MAP 7 werden hieromtrent nieuwe voorwaarden opgelegd die integraal overgenomen zijn in de conditionaliteit van het GLB. In 2025 moet je op een perceel met een nitraatgevoelige teelt die gelegen is naast een blauwe waterloop in gebiedstype 2 en 3 een beschermingsstrook van 5 meter aanleggen. Op alle andere percelen naast blauwe of roze waterlopen blijven de bestaande afstandsregels van toepassing. In je verzamelaanvraag moet je de beschermingsstroken uittekenen. Daarnaast moet je een vinkje zetten in de kolom 'beschermingsstroken'.

5. Duurzame landbouwpraktijken

Met de invoering van MAP 7 moet je als landbouwer geen verplicht doelareaal meer realiseren. De vanggewasverplichting wordt vervangen door de introductie van duurzame landbouwpraktijken. Dit houdt in dat er verscherpte bemestingsnormen worden toegepast, maar er door het toepassen van specifieke technieken een terugwinpercentage is per techniek. Je kan dus als landbouwer uit een onderbouwde lijst van technieken kiezen en dan worden de inspanningen à rato gewaardeerd. Deze technieken zal je per perceel moeten aanduiden in de verzamelaanvraag met de juiste code van duurzame praktijken. Daarnaast blijft de basismaatregel wél behouden. ■



Joskin Polska, een stukje België in Polen

De productiesite van Joskin in Polen bestaat 25 jaar. Hét signaal voor Joskin om zijn dealers en de landbouwjournalisten uit te nodigen om de fabriek te bezoeken. Het is Victor Joskin (77), stichter van de groep, zelf die ons hartelijk ontvangt in Polen en de rondleiding mee verzorgt. Zowel de fysieke paraatheid, de scherpe geest als de toekomstgerichtheid van deze CEO zal de vele bezoekers bijblijven.

Tom Destoop, verantwoordelijke Landbouwmechanisatie en Bodembeheer

Het valt meteen op dat de fabriek in Polen een kopie lijkt van de site in het Waalse Soumagne. Dit gaat van de materiaalkeuze van de gebouwen, de opbouw van de productielijnen tot de logistieke krachten waarin onderdelen worden verhandeld.

Van kleine werkplaats tot belangrijkste productie-eenheid

Victor Joskin was ongeveer tien jaar actief als fabrikant toen hij zich bewust werd van een nakend personeelstekort en beperkte beschikbare ruimte. Daarnaast wist hij dat er vroeg of laat con-

currentie zou komen vanuit streken met een voordelige kostenstructuur. Het waren beide redenen om twee belangrijke stappen te zetten: enerzijds een concurrentiebarrière opwerpen door het productiegamma uit te breiden naar zowat alle soorten landbouwaanhangwagens en anderzijds het groeiende tekort aan technische vakmensen oplossen. Dit deed hij niet door uit te besteden, maar door zelf een toeleveringsbedrijf in het Oosten op te richten.

Joskin gaf hiervoor de voorkeur aan Polen om drie redenen: de geografische nabijheid, de inwoners die bekend stonden om hun handigheid en vindingrijkheid en de uitgestrektheid van

de landbouwbevolking die een solide klantenbasis zou kunnen vormen. In 1999 bezocht Victor meer dan veertig locaties en kocht hij uiteindelijk een lasbedrijf in Pila en een verlaten terrein van 6 ha in Trzcianka. Het bedrijf in Pila en zijn personeel werden overgenomen en overgeplaatst naar de vestiging in Trzcianka. Joskin Polska was ontstaan als onderaanneming in een joint venture met een Poolse ondernemer. De begindagen waren niet gemakkelijk. De mentaliteit van het Westen, die uitging van initiatief; en het Oosten, waar men strikt gehoorzaamde aan instructies, moest op één lijn worden gebracht. Daarnaast was het een uitdaging om de sluwheid van bepaalde mensen met heimwee naar de communistische periode in bedwang te houden. Dit leidde tot een kapitaalverhoging die de Poolse aandeelhouder verdrong en Joskin de volledige controle gaf.

2004 als eerste mijlpaal

Op 1 mei 2004 werd Polen samen met zeven andere Oost-Europese landen toegelaten tot de Europese Unie. In diezelfde periode ontwikkelde Joskin een Pools verkoopnetwerk. Enerzijds ontdekten de Polen een moderne fabriek en moderne landbouwmachines, die betaalbaar werden dankzij de Europese subsidies. Anderzijds leerden westerlingen de degelijkheid van het werk kennen van Poolse arbeiders, iets wat eerder in twijfel werd getrokken. Als gevolg hiervan groeide de verkoop aan beide zijden van het voormalige IJzeren Gordijn zeer sterk. Eind oktober 2004 waren er in België problemen met een vergunning na een uitspraak van de Raad van State. Het resultaat was een juridische en politieke impasse die de ontwikkeling in Soumagne bijna 10 jaar lang blokkeerde. Joskin loste dit probleem op door zijn Poolse vestiging te laten groeien. Lokale overheden moedigden Joskin proactief aan in plaats van hen tegen te

werken. Van de aanvankelijke 6 ha werd de vestiging van Joskin Polska uitgebreid tot meer dan 25 ha. Er werd ongeveer 7,2 ha bebouwd. Ook vandaag ondervindt Victor Joskin de grote verschillen in ontwikkelingsmogelijkheden: "We zijn bezig aan een nieuwe deal om 4 ha extra te verwerven. Ook de lokale overheden zijn nu al mee om de ontwikkeling hiervan te faciliteren. De deuren gaan hier open voor ondernemerschap, bij ons gaan ze dicht." Victor Joskin legde uit dat de grond er opgedeeld is in vijf klassen naargelang hun 'landbouwgeschiktheid'. Gronden uit de slechtste klasse kunnen door de lokale overheden laagdrempelig worden omgezet naar industriegebied. Het zit Joskin dan ook mee dat de locatie in Polen omgeven is door laagwaardige landbouwgrond.

Galvanisatie is belangrijkste investering

Tot 2010 werkte het bedrijf samen met vijf galvanisatiefabrieken op zo'n 300 km van Trzcianka. Drie vrachtwagens reden voltijds om de onderdelen te vervoeren. Bovendien was er geen controle over de kwaliteit. Gezien de benodigde capaciteit binnen de Groep Joskin werd besloten om een eigen galvanisatie-eenheid te bouwen. Het is een van de modernste en milieuvriendelijkste in Europa met een consistente kwaliteit. Machines die gebouwd worden in België worden nu vervoerd naar Polen om daar te worden gegalvaniseerd. Voor het transport rijden meer dan 10 vrachtwagens voltijds tussen Polen en België. Deze logistiek is heel efficiënt geregeld doordat er tussen de twee vestigingen ook onderdelen en afgewerkte machines moeten worden uitgewisseld. Om de productie te kunnen volgen staan er op korte termijn nog grote investeringen gepland voor het verven, zandstralen en poedercoaten van onderdelen. ■



Joskin Polska in het kort

- 25,5 ha totale oppervlakte
- 72.000 m² bebouwde oppervlakte
- 380 werknemers, waaronder bijna 90 lassers
- een lasafdeling met tal van geautomatiseerde robots
- 2 halfautomatische verflijnen
- een ultramoderne galvanisatie-eenheid van 8750 m²
- geautomatiseerde magazijnen: 18 Kardex-liften met computer-gestuurd opslagsysteem;
- 8 assemblagelijnen;
- Joskin Technic Center bestaande uit een hal van 2 400 m²



Victor Joskin: "Als de motor van Joskin Soumagne is, dan is onze site in Polen in zekere zin de transmissie die de activiteit van de andere vestigingen van de groep aandrijft. De geschiedenis toont aan dat elke ontwikkeling bij Joskin Polska de ontwikkeling van het personeel in Soumagne en het behoud van een winstgevende activiteit elders mogelijk heeft gemaakt."



“Landbouw toegankelijk maken voor het brede publiek”

David Devrieze is een gedreven jonge landbouwer uit Rumst met een passie voor extensieve veeteelt. Op zijn 28ste runt hij Sheela Farm, een gemengd bedrijf gespecialiseerd in de duurzame fok van landbouwhuisdieren, waaronder minivarkens, Schotse Hooglanders, Engelse Texelaars en ook Hereford-runderen. Daarnaast produceert hij eigen, lokaal geteelde gewassen voor zijn veevoeder.

Sanne Nuyts

David's ouders hadden geen landbouwbedrijf, maar op een stuk grond naast het huis stonden wel enkele witblauw runderen. “Toen de verzorger daarvan overleed, kreeg ik als vijftienjarige de kans om die dieren verder af te mesten. Dat was het moment waarop mijn passie

voor veeteelt ontstond. Later kocht ik er schapen bij en besloot ik landbouwmechanisatie te studeren aan de hogeschool in Geel. Na mijn studies verkocht ik mijn dieren en trok ik een jaar naar Australië om daar ervaring op te doen in de landbouw. Terug in België kocht ik een oude boerderij en startte

ik opnieuw met stamboeschapen, en later Schotse Hooglanders, kippen, minivarkens en Hereford-runderen.”

Vanwaar komt de naam Sheela Farm?

“Die naam bedacht ik na mijn reis naar Australië. Sheela Farm is afgeleid van het Australische dialectwoord Sheila. Sheila is een ongelijk perfecte echtgenote. Met Sheela Farm proberen we dit na te streven met het fokken van onze dieren. Een Sheila van een varken, schaap, kip of rund. Wij proberen dan ook de mooiste en kwalitatiefste dieren te kweken. Bovenop de verkoop van onze landbouwdieren kan je bij Sheela Farm ook terecht voor lokaal lams- en rundvlees. Onze schapen staan heel

het jaar rond buiten in hun natuurlijke habitat, waar ze worden ingezet voor begrazingen. Momenteel staat het grootste deel van onze schapen binnen, net als onze Herefords. We verwachten binnenkort de eerste lammetjes, en binnen een maand ook heel wat kalfjes. Zodra die gegroeid zijn en het weer het toelaat, kunnen de dieren opnieuw de wei op om van de zon te genieten.”

Wat betekent hoevebeleving voor jou?

“Ik wil landbouw toegankelijk maken voor het brede publiek. Daarom hebben we onze langgevelhoeve gerenoveerd en bieden we hoevelogies aan. Bezoekers kunnen hier logeren, een rondleiding krijgen en het leven op de boerderij ervaren. Kinderen mogen meehelpen met het voeren van de dieren en het verzorgen van de lammetjes. Daarnaast organiseer ik ‘Blijje Kippendagen’, waarbij mensen kunnen zien hoe mijn kippen gehouden worden in een mobiele kippenren. We streven ernaar om onze passie te delen met onze bezoekers. Via twee prachtige organisaties, Mobilant en Pegode, die mensen ondersteunen die niet op de reguliere arbeidsmarkt terecht kunnen, komen hier regelmatig mensen helpen op de boer-

derij. Ze verzorgen de lammetjes, schuiven voeder aan of zetten leuke wist-je-datjes op eierdoosjes. Het is fantastisch om te zien hoe deze samenwerking niet alleen de boerderij helpt, maar ook alle betrokkenen doet opfleuren. Verder krijg ik in de lammerperiode hulp van dierenartsen in opleiding van de Universiteit Antwerpen. Met hen samenwerken is ook altijd heel dankbaar.”

Wat zijn je toekomstplannen?

“Ik ben volop bezig met de verdere uitbouw van mijn bedrijf. Momenteel lopen er vergunningsaanvragen voor de renovatie van oude stallen. Door de stikstofproblematiek lopen die aanvragen niet zo vlot. Dat is jammer, want ik zou van de huidige oude stallen iets veel mooiers kunnen maken, dat ook nog eens duurzamer is dan ooit tevoren.”

Heb je ooit spijt gehad van je stap naar de landbouw?

“Nee, ondanks de uitdagingen is mijn passie voor landbouw sterker dan ooit. Het was bij de start niet gemakkelijk zonder veel voorkennis, maar ik zou het zo opnieuw doen. Elke dag werk ik met trots en gedrevenheid aan mijn bedrijf en de toekomst ervan.” ■



Vijf jaar geleden startte David met zijn bedrijf in Rumst. Nu vind je er varkens, schapen en koeien en kippen in een mobiele kippenren.

Wie?

David Devrieze (28) is een jonge papa die zijn passie voor landbouw ontdekte toen hij vijftien jaar was en onverwacht een vleesveebedrijf mocht runnen. Die ervaring zorgde ervoor dat hij nu een bedrijf heeft met minivarkens, runderen, schapen, kippen, korteketenverkoop en hoevetoerisme.

Toekomstdromen?

David wil zijn bedrijf vernieuwen door te investeren in nieuwe stallen, maar momenteel verlopen de vergunningsaanvragen moeilijk. Hij wil ook nog verder uitbreiden met de hoevebeleving. Ook de verbouwingen daarvoor zijn nog in volle gang.

Waarom lid?

David is lid van Boerenbond omdat hij het belangrijk vindt om een netwerk op te bouwen binnen de sector. Verder haalt hij informatie uit Boer&Tuinder, en zou hij - als het bedrijf op punt staat - graag een keer deelnemen aan Dag van de Landbouw. Toekomstdromen?

“Met hoevebeleving proberen we de burger zo veel mogelijk bij ons bedrijf te betrekken.”

Meer zien?

Wil je meer zien en horen over de passie van David, scan dan deze QR-code.





Antwerpen

Actualiteiten in land- en tuinbouw

Spreker: Koen Lommelen

- 24 maart, 20 uur
- Jef Verheyen, Zoersel
- Bedrijfs-gilde Malle - Zoersel

PAS voor vleesveehouders: verplichtingen en nieuws vanuit het onderzoek

Sprekers: Raf Steegmans, Karen Goossens

- 26 maart, 20 uur
- Boerenbond, Geel
- Info en inschrijven (verplicht) via boerenbond.be
- Prov. Vakgroep Vleesvee en Kalveren Antwerpen

Vlaams-Brabant

Starten met korte keten

Spreker: Ann Detelder

- 20 maart, 20 uur
- Vrijtijdscentrum (Creazaal), Tienen
- Steunpunt Korte Keten, kvangoitsenhoven@samferm.be
- Steunpunt Korte Keten

Limburg

PAS voor vleesveehouders: verplichtingen en nieuws vanuit het onderzoek

Sprekers: Raf Steegmans, Sander Herinckx

- 20 maart, 20 uur
- Lowet - Strauven, Heers
- Info en inschrijven (verplicht) via boerenbond.be
- Prov. Vakgroep Vleesvee en Kalveren Limburg

Verzamelaanvraag: begin goed voorbereid aan het voorjaar

Spreker: Leander Hex

- 25 maart, 20 uur
- Den Tichel, Wijchmaal
- Info en inschrijven (verplicht) via boerenbond.be
- Boerenbond Limburg

Oost-Vlaanderen

Fytolicensie: Herkennen van onkruiden, nuttige en schadelijke insecten

Spreker: Louis Lippens

- 25 maart, 20 uur
- LDC Oud St-Jozef, Maldegem
- bedrijfs-gilde.maldegem@gmail.com
- Bedrijfs-gilde Maldegem

West-Vlaanderen

Met welke technieken kan je emissies doen dalen?

Spreker: Pieter-Jan Delbeke

- 20 maart, 20 uur
- Zaal 7, Sporthal Tielt, Tielt
- Kris Werbrouck, kris.werbrouck@telenet.be, 0477 66 46 05
- Tielt Varkenshouders

Actualiteiten in de varkenshouderij

Spreker: Ellen De Jong

- 25 maart, 20 uur
- Het Perron, Ieper
- Pieter Delva, delva.lemaire@telenet.be, 0496 59 97 58
- Ieper Varkenshouders

Alle provincies

Aanvullende opleiding fytolicensie: Geïntegreerde gewasbescherming: IPM

Spreker: Karolien Cools

- 20 maart, 20 uur
- Onlinevorming
- Alle info en inschrijven (verplicht) via boerenbond.be
- Boerenbond

Hoe dien ik een VLIF-aanvraag in?

Spreker: Anneleen Cardinael

- 20 maart, 20 uur
- Onlinevorming
- Alle info en inschrijven (verplicht) via boerenbond.be
- Boerenbond Oost-Vlaanderen

Basisopleiding Fytolicensie P1 online

Spreker: Gert Van de Moortel

- 25 maart, 08.30 uur
- Onlinevorming
- Alle info en inschrijven (verplicht) via boerenbond.be
- Boerenbond

Aanvullende opleiding fytolicensie: Basiswerking gewasbeschermingsmiddelen

Spreker: Thomas Lemmens

- 25 maart, 20 uur
- Onlinevorming
- Alle info en inschrijven (verplicht) via boerenbond.be
- Boerenbond

Aanvullende opleiding fytolicensie: Eerste Hulp Bij Vergiftiging

Spreker: Veerle Maertens

- 27 maart, 20 uur
- Onlinevorming
- Alle info en inschrijven (verplicht) via boerenbond.be
- Boerenbond Training & Opleiding Fyto

Online - Hoe dien ik mijn verzamelaanvraag in via het e-loket + gebruik Agri-lens app

Spreker: Karolien Vermeulen

- 27 maart, 20 uur
- Onlinevorming
- Alle info en inschrijven (verplicht) via boerenbond.be
- Boerenbond Oost-Vlaanderen

Boerenbond vormt met de financiële steun van de Vlaamse Gemeenschap en de Europese Unie



Mis geen accijnsvrijstellingen

Zo bespaar je als land- of tuinbouwer op energie

Veel landbouw- en tuinbouwbedrijven laten onbewust financiële voordelen liggen doordat ze niet optimaal gebruikmaken van accijnsvrijstellingen op energieproducten zoals diesel en elektriciteit. Dit kan oplopen tot duizenden euro's per jaar aan gemiste besparingen. Met een paar gerichte stappen kun je ervoor zorgen dat je bedrijf niet onnodig te veel betaalt.

Karolien Vermeulen, dienstbetoonconsulent

Waar gaat het mis?

Een van de grootste oorzaken van gemiste vrijstellingen is simpelweg een gebrek aan kennis. Veel land- of tuinbouwers denken dat accijnsvrijstellingen enkel gelden voor diesel in landbouwtractoren, maar ook het elektriciteitsverbruik op je bedrijf kan in aanmerking komen. Hierdoor blijven er kansen onbenut, simpelweg omdat men niet weet dat ze bestaan. Daarnaast gebeurt het geregeld dat bedrijven bij het overstappen naar een nieuwe energieleverancier vergeten om hun vrijstelling opnieuw door te geven. Het lijkt een klein detail, maar als de leverancier dit niet automatisch regelt, kan het leiden tot onnodige kosten. Ook wie in het verleden alles correct heeft aangevraagd, kan door veranderingen in wetgeving of bedrijfsvoering ongemerkt zijn vrijstelling verliezen als er geen periodieke controle plaatsvindt.

of de accijnsvrijstelling correct wordt toegepast en neem bij twijfel contact op met je leverancier. Staat de vrijstelling er niet op vermeld, dan is het mogelijk dat je deze niet hebt aangevraagd of dat er iets mis is gegaan in de verwerking. Een simpel telefoontje kan al een groot verschil maken. Daarnaast is het raadzaam om regelmatig je vergunningen en registraties te controleren. Zijn alle benodigde documenten nog up-to-date? Kloppen de geregistreerde productcodes met de brandstof en energiebronnen die je daadwerkelijk gebruikt? Sinds oktober 2013 is het bijvoorbeeld verplicht om 'gasolie extra' te gebruiken voor landbouwtractoren en mobiele machines, terwijl gewone gasolie alleen nog is toegestaan voor niet-mobiele motoren en verwarming. Als je vergunning hier niet correct op is afgestemd, kan

dat financiële gevolgen hebben. Mocht je ontdekken dat je in het verleden accijnzen hebt betaald terwijl je eigenlijk recht had op een vrijstelling, dan kun je deze terugvorderen. Dit kan door een aanvraag in te dienen bij de FOD Financiën, die hierover richtlijnen en formulieren beschikbaar stelt. Het kan de moeite waard zijn om dit na te gaan, zeker als je vermoedt dat je al langere tijd te veel hebt betaald.

Blijf alert en bespaar slim

Het beheren van accijnsvrijstellingen is geen eenmalige taak, maar een continu proces. Bij veranderingen in je bedrijfsvoering, zoals de aanschaf van nieuwe machines of een overstap naar een andere energieleverancier, is het essentieel om opnieuw te controleren of alles correct is geregeld. Door je administratie goed bij te houden en actief te letten op wijzigingen in regelgeving, zorg je ervoor dat je geen geld laat liggen. Een kleine inspanning kan op jaarbasis al snel honderden of zelfs duizenden euro's schelen. Twijfel je of je alles goed geregeld hebt? Neem dan contact op met je dienstbetoonconsulent. Zo weet je zeker dat je geen onnodige kosten maakt en optimaal profiteert van de voordelen waar je recht op hebt. ■

Hoe loop je geen voordelen mis?

Om te beginnen is het belangrijk om je energiefacturen kritisch te bekijken. Controleer



Boerenbond dienstbetoon

Heb je een vraag voor Karolien of een van haar collega's van dienstbetoon, neem dan zeker contact op via 016 28 61 61. Mailen kan ook naar advies@boerenbond.be.

Vraag advies aan onze experts

Als lid van Boerenbond (reeks 1 en 2) kan je **advies** vragen over een zeer breed gamma van onderwerpen. Vragen over de pachtwetgeving, ruimtelijke ordening, bouw- en milieuvergunningen, sociaal statuut ... Je kan ze stellen aan onze experts tijdens hun **zitdagen**. Langskomen kan enkel **op afspraak!** Het eerstelijnsadvies van Boerenbond is het **eerste half uur gratis**. Voor eventuele nazorg (dossier samenstellen, formulieren invullen ...) of permanente dossieropvolging wordt een vergoeding gevraagd. Voor gespecialiseerde aangelegenheden wordt doorverwezen naar een expert van SBB.

Antwerpen

datum	enkel op afspraak	telefoon	adres
Brecht 25 mrt	dinsdag (9.30-12.00)	014 59 51 60	SBB, Vaartstraat 79
Sint-Katelijne-Waver 26 mrt	woensdag (9.30-12.00)	014 59 51 60	SBB, Mechelsesteenweg 109 A
Geel 27 mrt	donderdag (9.30-12.00)	014 59 51 60	Boerenbond, Maal 1

Vlaams-Brabant

datum	enkel op afspraak	telefoon	adres
Pepingen 24 mrt	maandag (10.00-14.00)	0473 88 21 05	Dravershof, Ninoofsesteenweg 94
Leuven 25 mrt	dinsdag (9.00-12.00)	0473 88 21 05	Boerenbond, Diestsevest 40
Londerzeel 26 mrt	2e en 4e woensdag (9.00-13.00)	0473 88 21 05	Gildenhuis, Gildenstraat 19
Neerlinter 3 apr	1e en 3e donderdag (9.30-12.00)	0473 88 21 05	KBC Verzekeringen, Kasteelstraat 8
Bekkevoort 27 mrt	2e en 4e donderdag (9.30-12.00)	0473 88 21 05	SBB, Staatsbaan 106

Limburg

datum	na afspraak	telefoon	adres
Genk 1 apr	na afspraak	011 30 37 10	Boerenbond, Jaarbeurslaan 29, 2de verdiep
Sint-Truiden 26 mrt	tweewekelijks op dinsdag (9.00-12.00)	011 30 37 10	SBB, Tiensesteenweg 178, blok A (boven Decathlon)
Bree 26 mrt	tweewekelijks op woensdag (9.00-12.00)	011 30 37 10	SBB, Peerderbaan 21
Tongeren 3 apr	tweewekelijks op donderdag (9.00-12.00)	011 30 37 10	SBB, Aniciuspark 16

Oost-Vlaanderen

datum	enkel op afspraak	telefoon	adres
Aalst 25 mrt	tweewekelijks op dinsdag (9.00-12.00)	09 243 88 28	SBB, Korte Keppestraat 7 bus 11
Oudenaarde 26 mrt	tweewekelijks op woensdag (9.00-12.00)	09 243 88 28	SBB, Wortegemstraat 22
Zottegem 27 mrt	tweewekelijks op donderdag (9.00-12.00)	09 243 88 28	K40, Kloosterstraat 40
Maldegem 25 mrt	tweewekelijks op dinsdag (9.00-12.00)	0474 49 75 58	SBB, Koning Leopoldlaan 81G
Lochristi 27 mrt	donderdag (9.00-12.00)	0474 49 75 58	SBB, Rivierstraat 62
Sint-Denijs-Westrem 27 mrt	donderdag (14.00-16.00)	0474 49 75 58	Boerenbond, Kortrijksesteenweg 1144 J
Beveren 27 mrt	2e en 4e dinsdag (14.00-16.00)	0477 34 17 77	SBB, Gentseweg 188

West-Vlaanderen

datum	enkel op afspraak	telefoon	adres
Diksmuide 24 mrt	maandag (9.00-12.00)	0478 34 39 50	SBB, Kaaskerkestraat 100
Roeselare 25 mrt	dinsdag (9.00-16.00)	051 26 03 80	Boerenbond, Diksmuidsesteenweg 406
Veurne 26 mrt	woensdag (9.00-12.00)	0478 34 39 50	Dienstencentrum De Zonnebloem, Zuidstraat 67
Loppem 25 mrt	dinsdag (14.00-16.00)	0474 49 75 58	SBB, Autobaan 6A
Gistel 1 apr	tweewekelijks op dinsdag (9.00-11.30)	0474 49 75 58	Vrijtijdscentrum Zomerloos, Sportstraat 1
Ieper 1 apr	tweewekelijks op dinsdag (9.30-13.00)	09 243 88 28	SBB, Diksmuidseweg 95
Zwevegem 2 apr	tweewekelijks op woensdag (9.00-12.00)	09 243 88 28	SBB, Harelbeekstraat 169
Tielt 3 apr	tweewekelijks op donderdag (9.00-12.00)	09 243 88 28	SBB, Sint-Janstraat 185

Heb jij een vraag over je bedrijf? Bel dan onze advieslijn 016 28 61 61.

Mailen kan ook naar advies@boerenbond.be.

eerste halfuur is gratis



Landbouwers uit Antwerpse polder vragen lokale politici rechtszekerheid en toekomst

ACTIE De bedrijfspgilde van de Antwerpse polder speelde op donderdag 27 februari, samen met enkele betrokken gemeentebesturen en de provinciale gedeputeerde van Landbouw, het reuzegrote ganzenbord. In de strijd om als eerste de eindmeet te halen, kwamen de aanwezigen voortdurend hindernissen tegen. Een goede weerspiegeling van de grote onzekerheden waarmee de landbouwers vandaag geconfronteerd worden op hun pad. Het ganzenbord werd gespeeld op het mooie bedrijf van de familie Bresseleers in Hoevenen, een deelgemeente van Stabroek. De leden van de bedrijfspgilde wilden op een ludieke manier aantonen dat de loopbaan van een hedendaagse landbouwer allesbehalve een evident traject is. Het werd de politieke partijen dan ook pijnlijk duidelijk

dat het rechtlijnig halen van de finish bijzonder moeilijk is. De landbouwers hopen hiermee het belang van landbouw nogmaals in de kijker te hebben gezet.

Impact van lokaal beleid

Leen Brouwers, voorzitter van de bedrijfspgilde licht het initiatief toe: "Het is belangrijk dat de gemeentelijke politiek voldoende aandacht heeft voor de landbouwsector. We stellen vast dat het lokale beleid zich niet altijd bewust is van de impact die beslissingen hebben op onze sector. Nochtans hebben zij als lokale beleidsmakers de touwtjes in handen. We hopen hen via dit spel bewust te maken van het belang van een beleid dat rechtszekerheid en toekomst biedt aan de landbouwsector."

Meerdere schepenen en burgemeesters waren vertegenwoordigd en speelden mee. Na afloop hoorden we dat het 'vermoedend' en 'niet gemakkelijk' is om in de schoenen van de landbouwers te staan. "Communicatie met de landbouwers en samen naar oplossingen zoeken" kwam vanuit de politieke partijen naar boven als cruciaal element in het toekomstige beleid. Afsluitend genoten de leden van de bedrijfspgilde en de politieke mandatarissen tijdens een receptie van heerlijke, zelfgemaakte streekproducten. De bedrijfspgilde kijkt positief terug op het initiatief en hoopt dat het toekomstige bestuur voldoende zekerheid biedt aan de landbouwsector en zorgt voor inspraak en overleg. ■

Koen Lommelen, provinciaal secretaris en **Iris Janssens**, regioconsulent



Het is belangrijk dat de gemeentelijke politiek voldoende aandacht heeft voor de landbouwsector.

Zelfstandigen gezocht voor ondersteuning proefveldwerk

OPROEP Werkers in Aanneming, een coöperatief aannemingsbedrijf in de land- en tuinbouwsector, is op zoek naar zelfstandige land- en tuinbouwers die hun activiteiten willen uitbreiden en extra inkomsten genereren. Door hun eigen machines in te zetten voor uiteenlopende aannemingswerken, kunnen ze hun rendement verhogen en een nieuwe dimensie aan hun bedrijf toevoegen.

Wat wordt verwacht?

Werkers in Aanneming zoekt zelfstandige landbouwers en tuinders voor de ondersteuning op proefvelden verspreid over Limburg, Antwerpen en Vlaams-Brabant. De werkzaamheden zijn gevarieerd: van het opzetten van proeven en het uitvoeren van bespuitingen tegen onkruid en schadelijke insecten tot het uitvoeren van tellingen op gewassen en het helpen bij de oogst in piekperiodes.

Interesse?

Ben jij een zelfstandige land- of tuinbouwer uit de regio Antwerpen, Limburg of Vlaams-Brabant en heb je interesse, neem dan contact op via e-mail: aanneming@werkers.be en laat je telefoonnummer achter. Je wordt dan zo snel mogelijk gecontacteerd. ■

Maxim Bries, coördinator Werkers in Aanneming

www.werkers.be



© JO GENNEZ



© HEIDI PINXTEN

Haspengouw krijgt sterker elektriciteitsnet

HOOGSPANNING Om diverse redenen (einde levensduur, toenemende elektrificatie ...) is het huidige hoogspanningsnet in de regio Haspengouw aan vervanging toe. Daarom voorziet Elia de komende jaren grote werken in de regio.

Verbinding Godsheide-Brustem

De werken met de minste impact bevinden zich op de lijn tussen Godsheide en Brustem (via Alken). Momenteel bevindt zich daar een 150 kV- en 70 kV-lijn op de pylons. De 70 kV-lijn wordt vervangen door een 150 kV-lijn op dezelfde pylons. Hier zal dus vooral toegang voorzien moeten worden om de werken uit te voeren.

Verbinding Brustem-Herderen

Momenteel staat er een 70 kV-lijn tussen Brustem en Vottem (Herstal). Dit is de belangrijkste lijn om Haspengouw te voorzien van stroom. De bovengrondse 70 kV-lijn zal vervangen worden door een ondergrondse 150 kV-lijn tussen Brustem en Herderen. Elia heeft

momenteel een eerste voorstel van tracé klaar, voornamelijk in de berm van bestaande (ruilverkavelings)wegen. De sleuf zelf is ongeveer één meter breed en ligt vier tot vijf meter diep. De werkzone zal een beetje breder zijn. Er zijn na aanleg geen beperkingen voor landbouwgebruik. Tijdens de werken zal er wel enige hinder zijn voor de bereikbaarheid van percelen.

Timing

Momenteel is Elia volop bezig met het aanvragen van de nodige vergunningen. Zodra deze rond zijn, zullen ook de gebruikers tijdig gecontacteerd worden. Elia hoopt de nieuwe ondergrondse lijn operationeel te hebben tegen 2030. Nadien zal de hoogspanningslijn tussen Brustem en Vottem afgebroken worden (inclusief het verwijderen van de pylons en betonnen fundamenten). De percelen waar nu een pylon op staat, zullen op termijn dus terug gemakkelijker bewerkt kunnen worden. ■

Heidi Pinxten, regioconsulent
heidi.pinxten@boerenbond.be

Provincie pakt overlast door bevers aan

WILDBEHEER De laatste jaren is het aantal bevers, een beschermde diersoort, sterk toegenomen in onze regio. De beverdammen, die de bevers op korte tijd bouwen in de waterloop, houden het water ter plaatse op, wat voor schade kan zorgen aan de omliggende percelen. Een beverdam hindert de normale stroming van de beek, met risico op wateroverlast of slechte werking van infrastructuur. Boerenbond signaleerde de beverproblematiek in onze regio aan de provincie Vlaams-Brabant, die nu acties onderneemt op het terrein.

Overijse, Hoeilaart en Haacht

Langs de Nellebeek in Overijse vestigde zich een bever, waardoor het waterpeil van de Nellebeek opgestuwd werd. Omdat dit zorgde voor wateroverlast en de zuivering van afvalwater kon bemoeilijken, werd de beverdam sinds vorig jaar al vier keer verlaagd. Ook in Hoeilaart, langs de IJse, is een beverfamilie actief, net opwaarts van de E411. De beverdammen werden uit de koker onder de E411 verwijderd om verstoppen tegen te gaan.

In Haacht vestigde zich een beverfamilie in het Haachts Broek, langs de Leibeek. Het hoge waterpeil zorgde voor een sterke vernatting van het gebied, waardoor heel wat landbouwpercelen hinder ondervinden. Daarnaast was een lager waterpeil ook nodig om een lekkende overstortklep van Aquafin te herstellen, zodat beekwater niet in de riolering terechtkomt.

Onder controle houden

Via een afwijking op het soortenbesluit kan de provincie Vlaams-Brabant beverdammen verlagen of verwijderen indien noodzakelijk. Dit is conform het beheerplan voor de bever in Vlaanderen. Zo behoudt de bever zijn leefgebied, maar draagt de provincie tegelijk bij aan het voorkomen van wateroverlast voor inwoners en landbouwers. In overleg met

ANB tracht ze de overlast en de stijgende beheerskosten die gepaard gaan met beverdammen onder controle te houden. "Als provincie is het onze eerste taak om wateroverlast te beperken, met respect voor de bever. Een goed beheer van de waterhuishouding is absoluut belangrijk. De exponentiële groei van de bevers heeft de beheerskosten op een paar jaar tijd doen verdubbelen tot ongeveer 200.000 euro per jaar. We roepen de Vlaamse minister van Omgeving dan ook op om maatregelen te nemen, zoals het afbakenen van leefgebieden en het herbekijken van de strikte beschermingsstatus", licht gedeputeerde Tom Dehaene toe.

Versnelde gebiedsafbakening

Vlaams minister van Omgeving, Jo Brouns, wil ook een bijsturing in het beverbeleid binnen de randvoorwaarden van de Vlaamse en Europese wetgeving. "Het Agentschap Natuur en Bos kreeg de opdracht om versneld kern- en maatwerkgebieden af te bakenen. In kerngebieden krijgen natte natuur en de bever ruimte

voor ontwikkeling. Dit past ook binnen het Vlaamse klimaatadaptatieplan. In maatwerkgebieden kunnen waterbeheerders - volgens het stappenplan uit het soortbeschermingsprogramma - ingrijpen waar nodig. Buiten de maatwerk- en kerngebieden zal kordater opgetreden kunnen worden wanneer belangrijke schade dreigt. Deze bijsturing moet zowel de beheerskosten onder controle houden als het draagvlak voor de soort versterken", zegt de minister.

Schade melden?

Je kan wateroverlast door de aanwezigheid van bevers zelf melden bij de provincie via het infopunt water op www.vlaamsbrabant.be/infopunt-water. ■

Els Corbeels, provinciaal secretaris
els.corbeels@boerenbond.be



© VLAAMS BRABANT

In Haacht werd de beverdam machinaal verwijderd om het waterpeil te verlagen.



Hulp bij het invullen van de verzamelaanvraag

VORMING Begin goed voorbereid aan het voorjaar. Wat komt er kijken bij het invullen van je verzamelaanvraag en hoe werkt de Agri-lens-app? Het voorjaar betekent niet alleen veldwerk maar ook papierwerk. De verzamelaanvraag is hierbij een essentieel document. Aangezien de verzamelaanvraag van groot belang is om je premies te laten uitbetalen, is een goede voorbereiding nodig. Het kan je immers veel geld opleveren. Maar elk jaar opnieuw is het een serieuze klus. Doe je het zelf of laat je de aangifte door iemand anders invullen? In beide gevallen is het belangrijk om te weten waar je allemaal rekening mee moet houden. In 2025 zijn er weer verschillende zaken aangepast. Daarom is een opfrissing van de regels die dit jaar van toepassing zijn geen overbodige luxe. Zoals elk jaar zijn er ook nu weer nieuwigheden en aanpassingen aan het loket en in de toepassing van de regels.

Onlinevorming en twee fysieke sessies

Om je hierbij als Boerenbondlid te ondersteunen en ervoor te zorgen dat je goed voorbereid je aanvraag kunt

indienen, organiseren we een webinar en enkele fysieke vormingen.

Webinar verzamelaanvraag en Agri-lens-app

Tijdens deze onlinesessie leggen we op een praktische manier uit waar je welke informatie in de verzamelaanvraag kunt vinden. Specifieke aandacht gaat uit naar het aangeven van beschermingsstroken, duurzame technieken en ecoregelingen. Daarnaast lichten we toe hoe je bepaalde bewijsstukken kunt bezorgen aan het Agentschap voor Landbouw en Zeevisserij met behulp van de Agri-lens-app. Deze vorming vindt digitaal plaats op donderdagavond 27 maart om 20 uur.

Fysieke vorming: Begeleiding bij invullen verzamelaanvraag

Naast het webinar organiseren we ook twee fysieke momenten waar je onder begeleiding van consultants je verzamelaanvraag kan invullen. Tijdens deze sessies kun je vragen stellen en krijg je hulp bij eventuele problemen. ■

Karolien Vermeulen, consultant Dienstbetoon
karolien.vermeulen@boerenbond.be

Data en locaties:

- 31 maart van 13.30 uur tot 16.30 uur – Provinciaal kantoor Oost-Vlaanderen
- 3 april van 13.30 uur tot 16.30 uur – Provinciaal kantoor West-Vlaanderen

Inschrijven en meer informatie

Deze fysieke vormingen vinden plaats in kleine groepen van maximaal 25 personen.

Deelname aan zowel het webinar als de fysieke vormingen is gratis, maar inschrijven is verplicht via www.boerenbond.be/vormingen

i karolien.vermeulen@boerenbond.be



Voorzitter in gesprek met West-Vlaamse bestuursleden

BOERENBONDSTRUCTUREN Eind februari ging Boerenbondvoorzitter Lode Ceyskens in gesprek met de West-Vlaamse bestuursleden in De Oude Melkerij in Gits. Actuele syndicale thema's werden aangehaald, maar ook toekomstige twijfels en zorgen kwamen in de dialoog aan bod. De bestuursleden van de bovenlokale structuren ontvingen voorafgaand een uitnodiging om in gesprek te gaan met de voorzitter. Als voorbereiding werd in de verschillende structuren reeds gepolst naar actuele provinciale thema's in de verschillende regio's en sectoren. Als landbouwprovincie komt onze regio wel vaker sectorgerelateerd in het nieuws. Het was dan ook logisch dat de gespreksonderwerpen zich sterk focusten op de lokale actualiteiten van de voorbije jaren. Het eerste dat aan bod kwam, waren de overstromingen in de Westhoek, en alle daaraan gelinkte waterprojecten die op til staan. Gekoppeld aan dit water ging het ook over gewasbeschermingsmiddelen en de actuele 1,2,4-triazolen. Ook de ledenstructuren binnen de organisatie en thema's waaronder PAS en het recent in voege getreden zevende MAP kwamen ter sprake. Na een lang plenair gesprek, was de voorzitter nadien bij een drankje nog persoonlijk aanspreekbaar voor de bestuursleden.

We willen vanuit de provinciale afdelingen de aanwezige bestuursleden bedanken voor hun kritische input en dagelijkse syndicale reflex. ■

Justin Vermeire, regioconsulent
justin.vermeire@boerenbond.be



KLJ zoekt tractoren voor wereldrecord!

OPROEP De lokale KLJ-afdeling in Meulebeke viert in 2025 het 100-jarig bestaan met een feestweekend. Tijdens dit feestweekend doen ze een worp naar het wereldrecord voor de langste tractorketting.

Het is reeds de derde keer dat KLJ Meulebeke probeert het wereldrecord te verbreken. Bij de eerste poging werd het nodige aantal tractoren niet gehaald. Bij de tweede poging, zo'n tien jaar terug, waren er tractoren op overschot, maar gooide het slechte weer roet in het eten. Onder het motto 'derde keer goede keer' en samenvallend met hun 100-jarig jubileum proberen ze het huidige record van 1231 tractoren in een ketting te verbreken. De KLJ wil via onze kanalen dan ook de oproep te lanceren om iedere West- en Oost-Vlaamse tractor op zondag 14 september in Meulebeke te krijgen. Iedereen is welkom vanaf 10 uur, Haandeput 2 in Meulebeke. ■

KLJ Meulebeke

i Extra informatie kan verkregen worden bij Margo Vandekerckhove
0471 43 63 51



Eind februari ging Boerenbondvoorzitter Lode Ceyskens in gesprek met de West-Vlaamse bestuursleden in Gits.

Notariële berichten



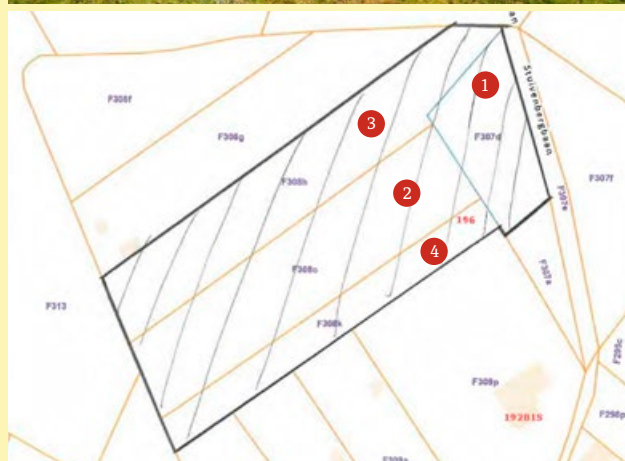
Mechelen

Notariskantoor Huygens & Lefevre
T. 015/28 75 40 - E. info@notarissenveemarkt.be

Online verkoop via biddit.be



Eén landbouwgrond en drie percelen weiland



- 1 Landbouwgrond 1: Kleinwijk, sectie F, nr 0307DP0000, 1118 ca
- 2 Weiland 2: Stuivenberg, sectie F, nr 0308CP0000, 2305 ca
- 3 Weiland 3: Kleine Wijk, sectie F, nr 0308HP0000, 2215 ca
- 4 Weiland 4: Stuivenberg, sectie F, nr 0308KP0000, 1090 ca

Belangrijke informatie is de volgende:

- De **instelprijs** voor de 4 percelen samen is **35.000 euro**
 - De **percelen moeten als één geheel aangekocht worden**
 - Start biedingen: maandag **24 maart om 13u**
 - Einde biedingen: dinsdag **1 april om 13u**
 - Ondertekening toewijs op dinsdag 8 april om 17u op kantoor te Mechelen
 - Er is een **voorkeepsrecht** in het voordeel van de Vlaamse Waterweg
 - De publiciteit op **biddit start op 25/2 en heeft referte 279002**
- Voor verdere informatie kan u contact opnemen met het notaris-kantoor.

137081M103829

Commerciële berichten



Quotas

NER-D te koop/gevraagd.
Contacteer 't Boerenhuys
vrijblijvend via
050/70 80 80
of info@boerenhuys.be

967

**Nerd te koop
en te koop gevraagd:**
T. 0475 555 834

1038

**Betalingsrechten te koop T. 0496/98
39 40**

1042

Verschillende

**Vraag & aanbod
alle mestsoorten**
(vergoeding in overleg,
boter bij de vis)
T. 0491 087 185

1034

Rollend materiaal

Gezocht:
verreiker - kniklader minikraan,
merk geen belang,
mag werk aan zijn
T. 0495 277 174

1039

Aanhangers

Gezocht:
Tractor klein - groot -
smalspoor, merk gn belang,
mag werk aan zijn
T. 0495 277 174

1040

Voertuigen

DRINGEND GEZOCHT:
oude vrachtwagens,
traktoren, grondverzetmachines,
electro groepen,
bestel- en personenwagens,
4x4, bussen enz.
T. 0475 731 859 ook WE

1041

"Gevraagd: chauffeur CE (vervoer van varkens)"

DEWYSE
VARKENS & DEENSE FOKZEUGEN
DEKRIJPE DEENSE ZEUGEN
BIGGEN- EN VARKENSHANDEL
BVBA Dewyse & Co.
Molenweg 6 • 8650 Klerken
0495-24 88 99 (Hugo)
0495-24 88 11 (Jo)
jo@varkensdewyse.be
www.varkensdewyse.be

Laat zien hoe groot je kan zijn



Contacteer ons via
mediaservice.be

Mediaservice
gericht adverteren

ALGEMENE METAALBOUW LOODSEN- EN STALLENBOUW



so.construct BV • Rozendaalstraat 69 • 8900 Ieper
+32(0)57-21 62 18 www.soconstruct.be info@soconstruct.be

AERTSEN makelaars

je houvast in vastgoed

AGRARISCH VASTGOED Noorderkempen

VERKOOP, ADVIES & BEMIDDELING

- Landbouwgronden
- Land- en tuinbouwbedrijven
- Melkvee-, varkens- en pluimveebedrijven

Huffelplein 1 • Loenhout • T. 03 270 76 25 • BIV 512.609
info@aertsenmakelaars.be • aertsenmakelaars.be

Adverteer in dit vakblad met
kwaliteitslabel en bereik uw
juiste doelgroep.



Dit label waarborgt:

- onafhankelijke redactie
- objectieve informatie
- duidelijk onderscheid reclame en redactie
- vaste verschijningsdata
- correcte, marktconforme tarieven
- jaarlijkse CIM-controle

Met de waarborg van uitgeverfederaties UPP en VUKPP • Info: info@upp.be of info@vukpp.be

Kent u de zuurstofwaarde in uw uitgangswater?

Doe de test en laat u overtuigen van de efficiënte werking van de **MOLEAER** zuurstof- en nanobellengeneratoren. Zowel voor uw regenwaterbassin en -silo als voor uw dagvoorraad-uitgangswater. Haal het maximum uit uw investering en kies bewust voor **MOLEAER**.



SPRANCO-MATIC
Alles over water weten

Ambachtstraat 7 | Hoogstraten | Belgium
info@spranco-matic.be | +32 3 314 73 48

MOLEAER

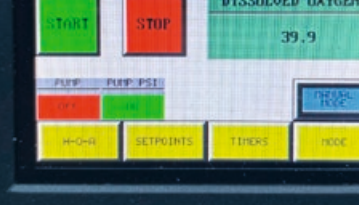
ADVANCING NANO BUBBLE TECHNOLOGY



Silo 300m³ meting
bij IB-name

MOLEAER

ADVANCING NANO BUBBLE TECHNOLOGY



300m³ water
Maximaal verzadigd

Betimax RDS: 5★ VEEVERVOER!



★ Volledig
gegalvaniseerd met
antislip hars vloer



★ Disselvering
voor het
soepel rijden



★ Hydraulische
verlaging tot
de grond



★ Binnenscheidingen
(hek of deur) voor
een veilig transport



★ Keuze uit
hekken voor het
eenvoudig laden





JOSKIN 234B

www.joskin.com

cbs BETON

AGRIWANDEN + AFDEKSYSTEMEN VOOR OPSLAG VAN UW RUWVOER

Met het "Automatische Easy Silage afdeksysteem" bewaren melkveehouders hun ruwvoer snel en efficiënt dankzij een geautomatiseerd afdeksysteem en een ingebouwd watersysteem dat het ruwvoer perfect afsluit.



Het "Handmatige Silage Safe afdeksysteem" stelt de melkveehouder in staat om zijn ruwvoer op een snelle, efficiënte, luchtdichte en arbeidsbesparende wijze goed in en uit te kuilen.



CBS Beton NV • Hooimeersstraat 8 • 8710 Wielsbeke
T +32 (0)56 61 75 37 • www.cbs-beton.com



VERVANGERS MET KENNIS VAN ZAKEN

Slechts één telefoontje
en we komen eraan.

Ontdek ons aanbod

WWW.WERKERS.BE

Boer&Tuinder

Weekblad voor leden
van Boerenbond

ISSN 0772-7054

REDACTIE

Elisabeth Mertens (directeur),
Tessa De Prins (woordvoerder),
Sandra Michiels (hoofdredacteur),
Liesbet Corthout (adjunct-hoofdredacteur),
Jo Gennez (redactiecoördinator),
Ivan De Clercq, Tom Dewanckele en
Sanne Nuyts (journalist),
Hanne Geleyns (redactiesecretariaat).

VORMGEVING

Kris Thielemans en Frank Taillieu (grafisch redacteur)
Basiel Dehasselair, Hans Haegemans en Kim Lemin
(vormgeving).

REDACTIEADRES

Diestsevest 40, 3000 Leuven, boer&tuinder@boerenbond.be
T. 016 28 61 55

RECLAMEREGIE MEDIASERVICE

Philippe Persoons, Kathleen Peeters (verkoop),
Eleni Baert (productie en administratie),
Winnie Doms (administratie).

VERANTWOORDELIJKE UITGEVER

Frans De Wachter, gedelegeerd bestuurder Boerenbond vzw
Diestsevest 40, 3000 Leuven

DRUKKERIJ

Graphius Group, Oostakker

De oplage van Boer&Tuinder wordt gecontroleerd door CIM.

Gemiddelde oplage per nummer 14.419 ex.

Winnaar BTOB-Award 2019. Lid van WE MEDIA.



Voor het overnemen van artikelen uit Boer&Tuinder is
steeds schriftelijke toestemming van de redactie nodig.
Bronvermelding is altijd verplicht.

Boer&Tuinder niet ontvangen?

Bel 016 28 60 00 of mail naar
tijdschriften@boerenbond.be

Wil je adverteren in Boer&Tuinder?


Neem contact op met Mediaservice
016 28 63 33 of info@mediaservice.be
www.mediaservice.be

Zoek je andere info?

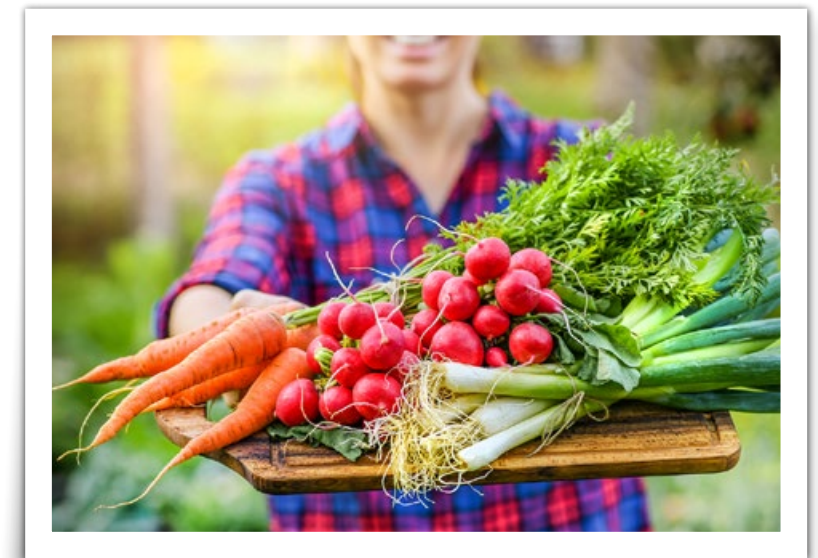
Recente marktberichten, de contactgegevens
van je consultant, het startuur van
een voordracht ... raadpleeg onze website:

www.boerenbond.be

 Volg ons op Facebook,
www.facebook.com/boerenbond

 Volg ons op Instagram,
@boerenbond.be

200 woorden



Over vorige week

Ik heb iets recht te zetten. Vorige week bezong ik hier de lof over diepvriesgroenten: het gemak, de voedingswaarde, de kwaliteit ... Tot zover ging het goed, maar toen vergeleek ik ze met verse groenten en schreef ik dat diepvriesgroenten mogelijk verser zijn, aangezien ze direct na de oogst worden ingevroren.

De dag van verschijning kreeg ik al een reactie met de terechte opmerking dat verse groenten supervers naar de veiling gaan en al de volgende dag in de winkel liggen.

Ik wou niemand voor de borst stoten. Wat ik vooral wilde benadrukken, is dat we in België een grote luxe hebben: altijd variatie en keuze, afhankelijk van wat we op dat moment willen. Diepvriesgroenten zijn een prima keuze voor wie snel een voedzame maaltijd wil bereiden. Ze zijn praktisch en hebben een lange houdbaarheid én ik heb ze altijd in huis. Verse groenten bieden echter een andere ervaring: de knapperigheid, de geur, het plezier van zelf snijden en bereiden.

Dus mijn excuses als ik iemand tekort heb gedaan. Waar het om draait, is niet of het ene beter is dan het andere, maar dat we de luxe hebben om te kiezen. Elk type groente heeft zijn eigen rol en waarde! ■



Sandra Michiels

hoofdredacteur Boer&Tuinder
sandra.michiels@boerenbond.be

**"Groenten voor elk moment:
wat een luxe!"**



Jelle en Annelies zetten in op slim energiebeheer

“Verwoestende hagelstorm deed ons nadenken en innoveren”

In het Oost-Vlaamse Melsele runt Jelle De Ryck samen met zijn vrouw Annelies Moestermans tomatenbedrijf Tomerel dat 3 ha omvat, voor de helft belicht. Het bedrijf werd doorgegeven van vader op zoon en kent een rijke geschiedenis die teruggaat tot 1968. Toen startten Jelles grootouders met aardbeien. Eric De Ryck schakelde op zijn beurt om naar tomaten. Vandaag zetten Jelle en Annelies die passie verder. De drie generaties zijn nog dagelijks samen op het bedrijf.

Sanne Nuyts



© MARCO MERTELS



Jelle groeide op tussen de tomaten en had altijd de droom om het bedrijf over te nemen. Toch spoorden zijn ouders hem aan tot verder studeren om zo zijn horizon te verbreden. Hij volgde tuinbouwschool tot zijn acht-tiende en koos daarna voor een opleiding energiemanagement aan de hogeschool. Die extra opleiding bleek heel waardevol, want Jelle kon het energiebeheer van het bedrijf sterk optimaliseren. Ook zijn collega-tuinders weten hem te vinden met vragen over hun eigen energiebeheer. “We vonden het belangrijk dat ik verder studeerde en kennis opdeed buiten ons bedrijf. Die kennis heeft me geholpen om efficiënter te werken en vooruit te denken.”

Vonk sloeg over

Jelle leerde Annelies kennen tijdens zijn studies en kreeg al snel een oogje op haar. “Annelies zocht een studentenjob en ik zorgde ervoor dat ze kon starten bij Tomerel”, lacht Jelle. “De vonk sloeg over en ondertussen hebben we samen twee kinderen, Loucas (6) en Féline (3). “Net als ik vroeger spelen onze kinderen graag tussen de tomaten. Het is mooi om te zien hoe ze opgroeien in een omgeving die onze familie met veel passie creëerde.”

Inzet op energiemanagement

In 2014 kreeg de familie De Ryck een zware klap te verwerken. Een hevige hagelstorm vernielde de serres en dwong hen om opnieuw na te denken over de toekomst. “Het was een moeilijke periode maar het gaf ons ook de kans om dingen anders aan te pakken”, vertelt Jelle. “We investeerden in belichte teelt, automatisering en ergonomie. We wilden niet alleen herstellen maar ook verbeteren. Het was een kans om te innoveren.” Vandaag spendeert Jelle dagelijks enkele uren aan energiemanagement op het bedrijf. Met een wkk (warmte-kracht-koppeling) en met ondersteuning van de coöperatieve organisatie WOM probeert

hij het energieverbruik zo efficiënt mogelijk te regelen. “Het is mijn doel om ons energiebudget aan het einde van het jaar neutraal te krijgen door slim gebruik te maken van de onbalans- en reserve-markt. Dankzij die aanpak blijft Tomerel competitief in een sector waar energiekosten een steeds grotere rol spelen.”

Een veranderende sector

Vader Eric ziet hoe de sector steeds complexer wordt. “Vroeger kende ik elk aspect van dit bedrijf, maar met het hele energieverhaal ben ik niet meer mee”, geeft hij toe. “Alles verandert razendsnel en de boeren van nu zijn niet meer de boeren van vroeger. Ze zijn verplicht veel meer tijd door te brengen achter hun bureau omdat ze ontelbaar meer regeltjes moeten volgen en steeds meer moeten automatiseren.”

“Hopelijk krijgen onze kinderen de kans om het bedrijf over te nemen.”

Uitdagende tijden

Ondanks de uitdagingen blijft de sfeer op tomatenbedrijf Tomerel erin. Alles gaat er familiaal aan toe en iedereen werkt goed samen. “Wij hechten veel belang aan een goede werksfeer. Als het te warm is, voorzien we ijsjes. Met feestdagen geven we kleine attenties. We helpen onze seizoenarbeiders met Nederlandstalige privé-administratie. Er is altijd koffie, thee en water beschikbaar. En we laten niemand iets doen wat we zelf niet willen doen. Na corona merkten we wel dat de band met de werknemers minder hecht is geworden. We moesten toen afstand houden en die band is nooit helemaal hersteld. Bovendien zien we een verandering in de mentaliteit. Er wordt minder hard gewerkt dan vroeger en we hebben het gevoel dat onze aange-

name werkomgeving minder gewaardeerd wordt. Dat is spijtig.” Toch blijven ze investeren in hun mensen. “We geloven dat een gemotiveerd team de sleutel is tot succes. Daarom blijven we inzetten op goede arbeidsomstandigheden en waardering voor ons personeel.”

Uitdagende toekomst

Jelle kijkt met gemengde gevoelens naar de toekomst van de tomatenteelt. “De strenge regelgevingen, administratie en personeelsuitdagingen wegen zwaar op onze sector. Je ziet veel bedrijven zonder opvolging verdwijnen. Een akker verkopen is niet zo moeilijk, maar een overnemer zoeken voor een serre die niet aan de nieuwste energie- en vergunningsvereisten voldoet, is vaak een grote uitdaging”, aldus Jelle. “Ik hoop dat mijn kinderen de kans krijgen om ons bedrijf over te nemen, maar er zijn veel uitdagingen.” Toch blijft hij optimistisch. “We willen ons bedrijf blijven optimaliseren en staan open voor nieuwe kansen. Misschien breiden we ooit uit, misschien niet. Dat is een moeilijke beslissing en de kans moet zich voordoen natuurlijk.” Als bestuurslid van BelOrta zet Jelle zich ook in voor de bredere sector. “Een coöperatie maakt bedrijven samen sterker, en ik vind het belangrijk dat er jonge mensen in het bestuur zitten om kritisch naar de toekomst te blijven kijken.”

Passie voor het vak

“Het mooiste aan mijn job is de variatie. Ik weet hoe laat ik begin, maar nooit wanneer ik eindig of wat de dag zal brengen. Een boer is een manusje-van-alles. We doen veel uren, maar die kunnen we redelijk flexibel inzetten. Zo kunnen we er zijn voor onze kinderen als ze ons nodig hebben. Bovenal ben ik heel dankbaar om elke dag met zo’n mooi product te werken. We telen onze tomaten met veel zorg en zijn super trots op wat we hier doen.” ■



Zal het ooit lente zijn in de ogen van Donald Trump?

Natuurlijk zijn we blij met dit vroege voorjaar, een droge periode, heerlijk zonnetje, wat vitamine D, niks mis mee. Maar zou de lente niet pas van start gaan op 20 maart? Het blijven onzekere tijden op alle vlakken. Het klimaat, de economie, een nieuw pest-beleid, zal er een oorlog komen? Heel veel vragen die iedere dag door ons hoofd dwalen. En welke impact zal dit alles hebben op onze bedrijven? Het kost mij wel wat moeite, maar ik probeer er afstand van te nemen. Het vermeerderingsseizoen door enten is hier gedaan, begin maart zelfs al. Vooral omdat ik minder produceer, maar wel meer zeldzame planten kweek voor de korte keten. En ook dan is het weer afwachten. Zullen de entingen lukken, zal alles goed groeien, zal er wel een

klant met centen zijn? Ik ben er eigenlijk redelijk gerust in. De meeste nicheproducten zijn minder onderhevig aan prijsschommelingen. Ze blijven beperkt in aanbod, met meestal een schaarste. Heb ik een juiste keuze gemaakt voor mijzelf? Toen ik 20 jaar geleden met het ouderlijk bedrijf produceerde voor de handel en export duurde dat entseizoen vaak tot eind maart. Met werkdagen van halfacht in de ochtend, tot negen uur 's avonds. Ook de echte winters duurden toen tot eind maart waardoor de planten perfect in rust waren en er geen sapstroom was! En kijk nu, het lijkt wel of het gras heel het jaar door groeit. Maar we roeien met de riemen die we hebben.

De zoektocht naar zeldzame planten brengt ons vaak naar arboretums. Zowel in heel België als Nederland. En dat is steeds een soort van vakantie. Je bent onderweg, op locaties waar je zelden komt. En dan die prachtige arboretums, die een beetje de Tuinen van Eden zijn, voor plantenliefhebbers toch. Steeds meer mensen vinden de weg naar deze collectie tuinen. Waarschijnlijk door covid, maar ook omdat veel arboretums met succes zichzelf tonen aan het grote publiek. Het gebruik van sociale media is hier in ieder geval iets positiefs. Dat proberen wij in ieder geval ook te doen. Onze samenwerking met arboretums bestaat al heel wat jaartjes. Een aantal heeft zelf een heidetuin, met onze planten. En die staan ondanks de natte zomer – want daar houdt heide niet van – er nu prachtig bij.

Weet je, ik hoef niet veel te hebben, ik ben géén graaier. Ik schrijf mijn eigen verhaal. Ik hou van de jaargetijden, ik hou van werkmoraal. In mijzelf herken ik half de wereld. En die is niet altijd even mooi. Was zelfkennis niet het begin van de wijsheid? Is onze landbouw niet net zo wit, als de melk die we produceren? Zonnepanelen, batterijen en die (stoere) Tesla? Hebben, hebben, hebben Enfin, genoeg moraalridder in dit verhaal. Deze week nog naar de tandartsassistente, ben eens benieuwd naar de lente ... ■



© HENK VAN BEEK

Zo promoot Henk zijn bedrijf op sociale media, met foto's van arboretums.

DAG VAN DE **LANDBOUW**
ZONDAG 14 SEPTEMBER



Zin om deel te nemen aan Dag van de Landbouw? Stel je nu kandidaat!

Op zondag 14 september openen verschillende land- en tuinbouwbedrijven hun deuren voor het grote publiek. Laat deze kans niet voorbijgaan en stel je nu kandidaat voor Dag van de Landbouw 2025!

Jij, als trotse bedrijfsleider, vindt het belangrijk dat iedereen een juist beeld heeft van de inspanningen die jij dagelijks levert op het vlak van onder meer milieu, dierenwelzijn en duurzaam ondernemen. Met Dag van de Landbouw kan jij jouw kwaliteitsproducten en -diensten promoten en de waarde van onze sector uitdragen. 'Het belang van lokale Vlaamse producten' is het thema van deze dag.

Maar je staat er niet alleen voor! Als lid van de Landelijke Gilde of bedrijfspgilde kan jij rekenen op

de helpende handen van collega's en bestuursleden. Wij zorgen voor jouw eigen affiches en promotiemateriaal. Op sociale media en onze website ondersteunen wij Dag van de Landbouw volop met mooie beelden. We streven naar een evenwichtige verdeling van de verschillende sectoren over de vijf Vlaamse provincies!

Dus waar wacht je nog op? Neem vóór 7 april contact op met jouw consulent van Boerenbond of Landelijke Gilden, stuur een e-mail naar je provinciaal kantoor of naar info@dagvandelandbouw.be en stel je kandidaat. Voor meer informatie, bel Ingrid Rosseels op het nummer 016 28 62 02. Doe mee en laat iedereen zien hoe fantastisch onze sector is!





DRAINAGE VAN JE GROND

Reken op ons vakmanschap

Een goed geïnstalleerd drainagenetwerk zorgt ervoor dat je de waterhuishouding van je perceel beter onder controle hebt. Kwaliteitsvol draineren is een kunst en écht specialistenwerk.

Meer weten?



De Ceuster beschikt over machines voor het draineren van:

- Alle landbouwgronden
- Reeds bestaande fruitplantages
- Sportvelden

Wij plaatsen ook peildrainage voor een gecontroleerde werking!

Naast gewone drainage realiseren we ook peil-gestuurde drainage. We starten bij elke opdracht met een analyse van het perceel. We bekijken de grondsituatie, meten het terrein op en overleggen voor welk systeem gekozen wordt.

Bij peildrainage wordt de afvoer van het water geregeld via een regelput. Zo kan je het grondwaterpeil perfect controleren en naar je hand zetten. Jij bepaalt wanneer de drainage moet werken en wanneer er geen afvoer nodig is!

Meer info nodig?

Neem vandaag nog contact op met Jan of Geert op onderstaande gegevens. Ze helpen je graag verder!



Jan De Roye
+32 (0)479 98 22 04
jdr@deceuster.com



IR. Geert Van Meensel
+32 (0)474 97 90 10
gvm@deceuster.com

